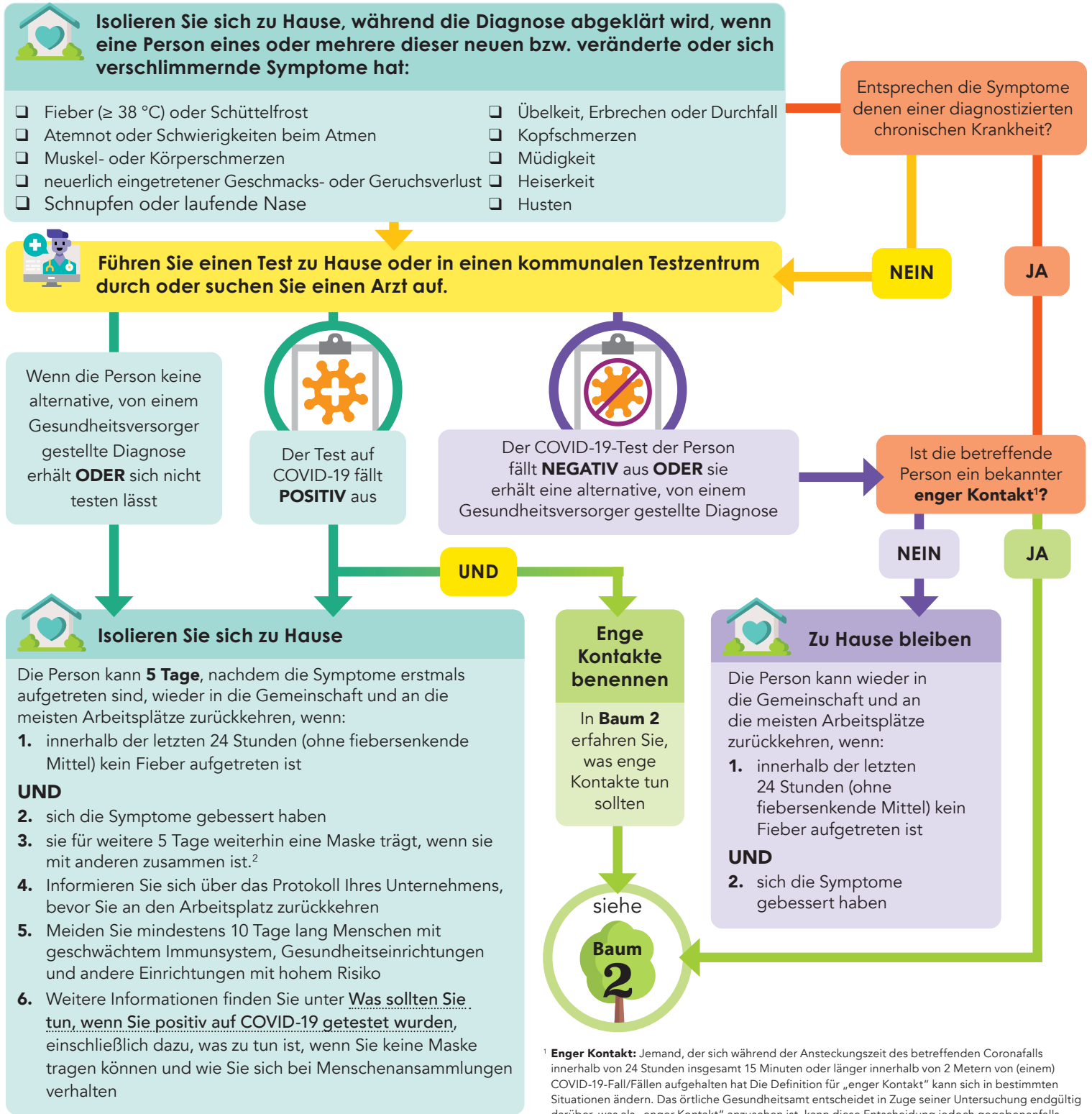


Was tun, wenn jemand symptomatisch ist



Diese Empfehlungen sind für die allgemeine Öffentlichkeit bestimmt und nicht für Gesundheitseinrichtungen bzw. Schulen und Kitas. Informationen für Schulen und Kitas finden Sie im Entscheidungsbaum für Symptome und in der Kontaktnachverfolgungs-Checkliste für Schulen und Kitas.



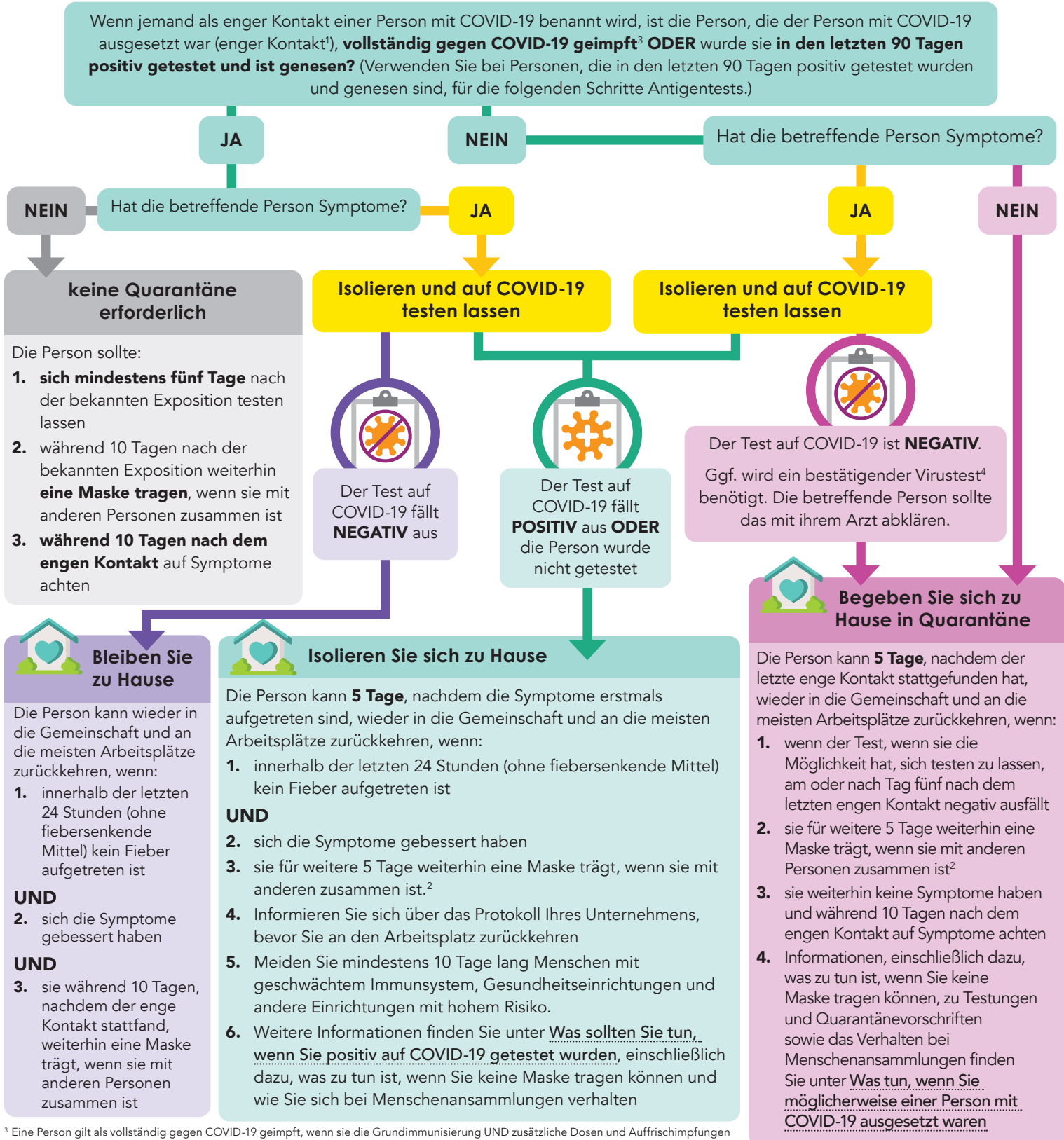
¹ **Enger Kontakt:** Jemand, der sich während der Ansteckungszeit des betreffenden Coronafalles innerhalb von 24 Stunden insgesamt 15 Minuten oder länger innerhalb von 2 Metern von (einem) COVID-19-Fall/Fällen aufgehalten hat. Die Definition für „enger Kontakt“ kann sich in bestimmten Situationen ändern. Das örtliche Gesundheitsamt entscheidet in Zuge seiner Untersuchung endgültig darüber, was als „enger Kontakt“ anzusehen ist, kann diese Entscheidung jedoch gegebenenfalls delegieren.

² Wenn Sie keine gut sitzende Maske tragen können: sollten Sie die vollständige 10-tägige Isolation oder Quarantäne zu Hause absolvieren. Folgen Sie der in diesem Dokument gegebenen Leitlinie nur dann, wenn Sie eine gut sitzende Maske tragen können. Weitere Informationen finden Sie in den Dokumenten Was sollten Sie tun, wenn Sie positiv auf COVID-19 getestet wurden und Was tun, wenn Sie möglicherweise einer Person mit COVID-19 ausgesetzt waren.

Benennung und Betreuung enger Kontakte



Diese Empfehlungen sind für die allgemeine Öffentlichkeit bestimmt und nicht für Gesundheitseinrichtungen bzw. Schulen und Kitas. Informationen für Schulen und Kitas finden Sie im Entscheidungsbaum für Symptome und in der Kontaktnachverfolgungs-Checkliste für Schulen und Kitas.



³ Eine Person gilt als vollständig gegen COVID-19 geimpft, wenn sie die Grundimmunisierung UND zusätzliche Dosen und Auffrischimpfungen erhalten hat, wenn diese für sie aufgrund ihres Gesundheitszustands und ihres Alters empfohlen werden.

⁴ Der bestätigende Virustest kann ein Nucleic Acid Amplification Test (NAAT, Nukleinsäureamplifikationstest) oder ein zusätzlicher Antigentest sein.