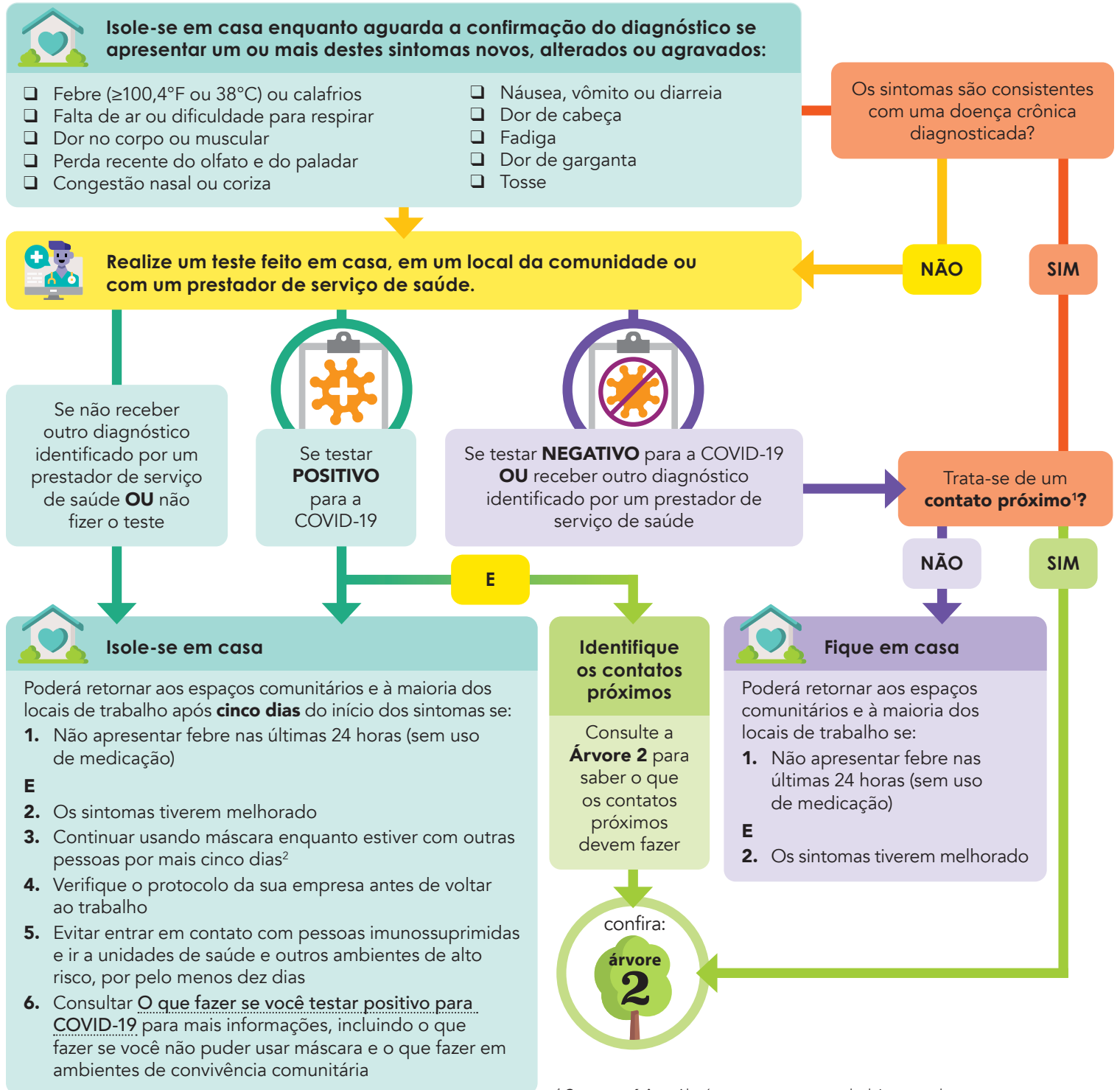


O que fazer se uma pessoa apresentar sintomas



As recomendações a seguir são para o público em geral, não incluindo ambientes de assistência à saúde ou escolas. Para escolas de ensino fundamental e médio, consulte a [Árvore de decisão de sintomas e lista de verificação de rastreamento de contatos para escolas do ensino fundamental e médio](#).



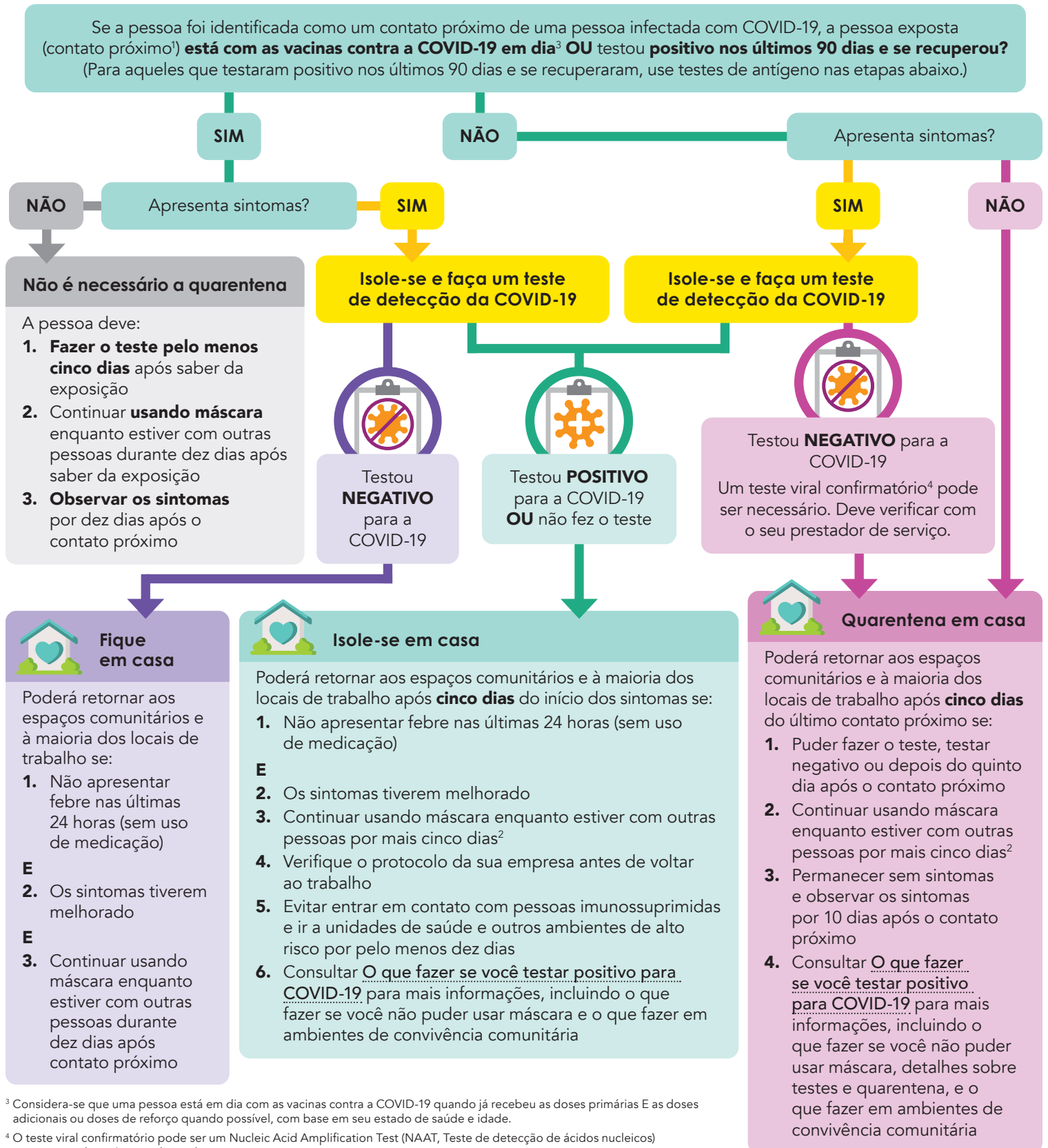
¹ **Contato próximo:** Alguém que esteve a menos de dois metros de uma pessoa que testou positivo para a COVID-19 por um total de 15 minutos ou mais no prazo de 24 horas durante o período de contágio do caso. A definição de contato próximo pode variar em algumas situações. O departamento de saúde local determina a definição de contato próximo durante a investigação, mas pode delegar essa decisão se apropriado.

² Caso você não possa usar uma **máscara bem ajustada ao seu rosto**: deve concluir o total de dez dias de isolamento ou quarentena em casa. Siga as orientações deste documento somente se você puder usar uma máscara bem ajustada ao seu rosto. Consulte os documentos [O que fazer se você testar positivo](#) e [O que fazer se você for potencialmente exposto a alguém com COVID-19](#) para informações adicionais.

Identificação e cuidados envolvendo contatos próximos



As recomendações a seguir são para o público em geral, não incluindo ambientes de assistência à saúde ou escolas. Para escolas de ensino fundamental e médio, consulte a [Árvore de decisão de sintomas e Lista de verificação de rastreamento de contatos para escolas do ensino fundamental e médio](#).



³ Considera-se que uma pessoa está em dia com as vacinas contra a COVID-19 quando já recebeu as doses primárias E as doses adicionais ou doses de reforço quando possível, com base em seu estado de saúde e idade.

⁴ O teste viral confirmatório pode ser um Nucleic Acid Amplification Test (NAAT, Teste de detecção de ácidos nucleicos) ou um teste de antígeno adicional.