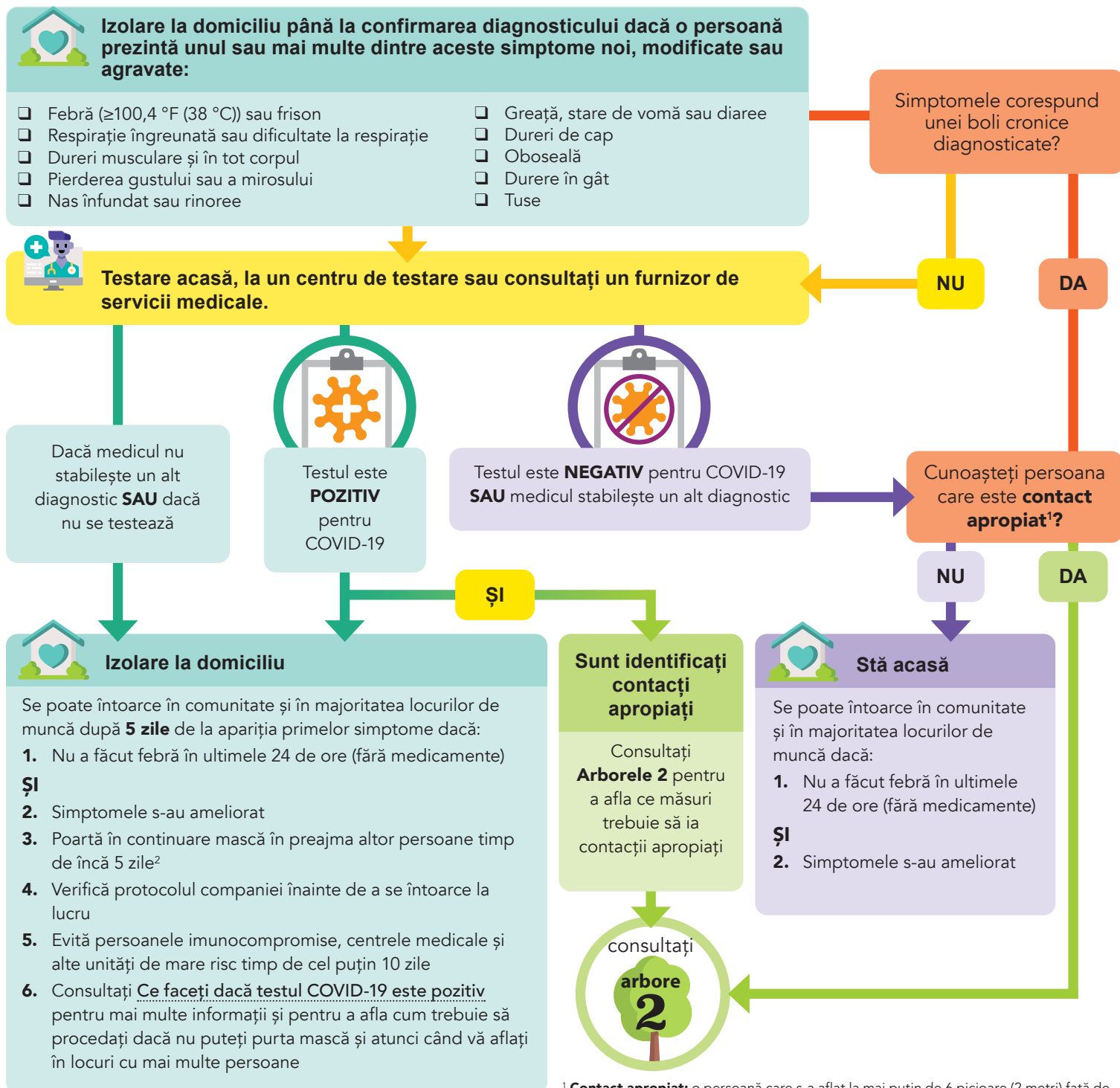


Ce faceți dacă o persoană prezintă simptome



Următoarele recomandări sunt pentru publicul larg, nu pentru unitățile medicale sau școli. Pentru informații privind grădinițele și școlile, consultați **Arborele de decizie în caz de simptome și lista pentru urmărirea contactilor pentru grădinițe și școli.**



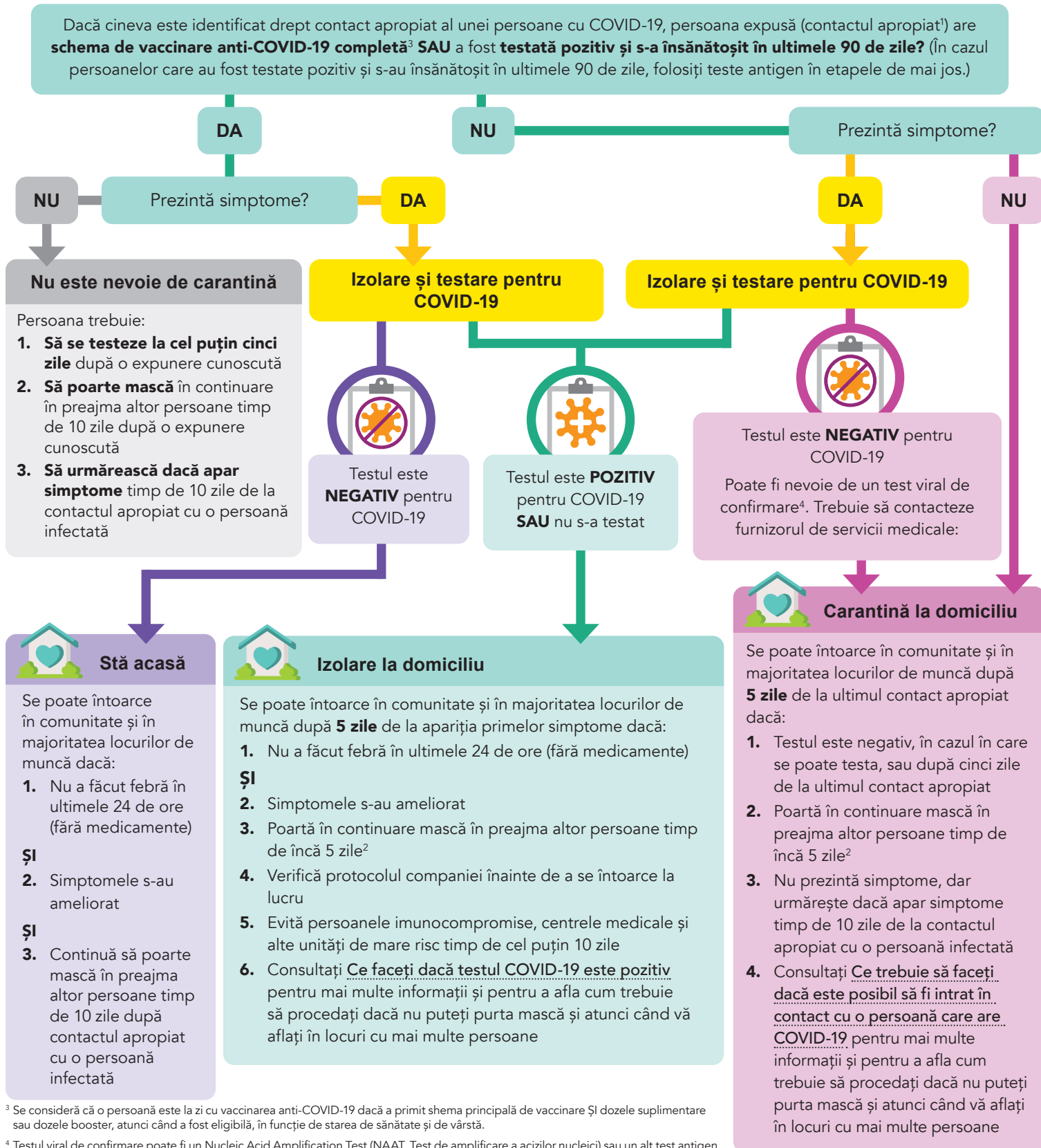
¹ **Contact apropiat:** o persoană care s-a aflat la mai puțin de 6 picioare (2 metri) față de o persoană testată pozitiv pentru COVID-19 timp de 15 minute sau mai mult în interval de 24 de ore în perioada contagioasă. În unele cazuri definiția pentru contact apropiat poate să difere. Serviciile de sănătate locale stabilesc dacă este vorba de un contact apropiat în cursul anchetei, însă, dacă este cazul, pot delega această decizie.

² Dacă nu puteți purta **mască bine fixată:** trebuie să intrați în izolare sau în carantină la domiciliu timp de 10 zile. Urmați instrucțiunile din acest document doar dacă puteți să purtați mască bine fixată. Pentru informații suplimentare, consultați documentele **Ce faceți dacă testul COVID-19 este pozitiv** și **Ce trebuie să faceți dacă este posibil să fi intrat în contact cu o persoană care are COVID-19.**

Identificarea și îngrijirea contactilor apropiați



Următoarele recomandări sunt pentru publicul larg, nu pentru unitățile medicale sau școli. Pentru informații privind grădinițele și școlile, consultați **Arborele de decizie în caz de simptome și lista pentru urmărirea contactilor pentru grădinițe și școli.**



³ Se consideră că o persoană este la zi cu vaccinarea anti-COVID-19 dacă a primit schema principală de vaccinare și dozele suplimentare sau dozele booster, atunci când a fost eligibilă, în funcție de starea de sănătate și de vârstă.

⁴ Testul viral de confirmare poate fi un Nucleic Acid Amplification Test (NAAT, Test de amplificare a acizilor nucleici) sau un alt test antigen.