

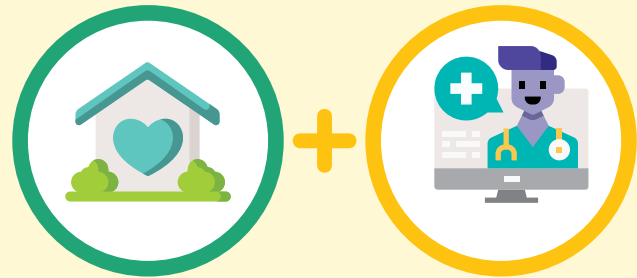
# Que faire si une personne présente des symptômes



Cet organigramme concerne les établissements scolaires de la maternelle à la 12e année, les services de garde d'enfants et les activités périscolaires connexes.

## Si une personne présente un ou plusieurs des symptômes suivants :

- Fièvre ( $\geq 100,4^{\circ} \text{ F} = \geq 38^{\circ} \text{ C}$ ) ou frissons
- Essoufflement ou difficulté à respirer
- Douleurs musculaires ou articulaires
- Nouvelle perte de goût ou d'odorat
- Toux (nouvelle, modifiée ou aggravée)
- Nausées, vomissements ou diarrhée
- Fatigue
- Mal de gorge
- Nez bouché ou nez qui coule\*



### S'isoler à domicile et faire un test de dépistage du COVID-19

Si les symptômes ne correspondent pas à une maladie chronique diagnostiquée

**OU** elle ne reçoit pas d'autre diagnostic posé par un professionnel de santé

**OU** elle ne se fait pas tester



#### S'isoler à domicile

Elle peut retourner à l'école, à la garderie et reprendre les activités après un délai de cinq jours depuis l'apparition des symptômes si :

1. Pas de fièvre au cours des dernières 24 heures (sans prise de médicaments) **ET**
2. Les symptômes se sont considérablement améliorés

En outre, porter un masque en présence d'autres personnes les jours 6 à 10.\*\*



Elle est testée **POSITIVE** au COVID-19



Elle est testée **NÉGATIVE** au COVID-19



#### Revenir à l'école ou à la garderie et reprendre les activités si :

1. Pas de fièvre au cours des dernières 24 heures (sans prise de médicaments)

**ET**

2. Les symptômes se sont considérablement améliorés

Si les symptômes persistent, faites un nouveau test toutes les 24-48 heures pendant au moins cinq jours après le début des symptômes.

**Les prestataires de services de garde d'enfants devraient passer en revue les exigences qui leur sont imposées au titre du Washington Administrative Code (WAC, code administratif de Washington) et suivre toutes les mesures supplémentaires requises.**

\* Si l'enfant est âgé de moins de deux ans et présente UNIQUEMENT un nez bouché/nez qui coule sans autre symptôme, il n'est pas nécessaire de tester l'enfant ou de l'isoler. Si les symptômes s'aggravent ou persistent plus de cinq jours, suivez l'organigramme pour les enfants âgés de plus de deux ans. Il est fortement recommandé de contacter un professionnel de santé.

\*\* Si vous ne pouvez pas porter un masque bien ajusté : Vous devriez vous isoler pendant 10 jours à domicile. Consultez [Orientations pour les établissements scolaires K-12/garderies](#) pour en savoir plus.

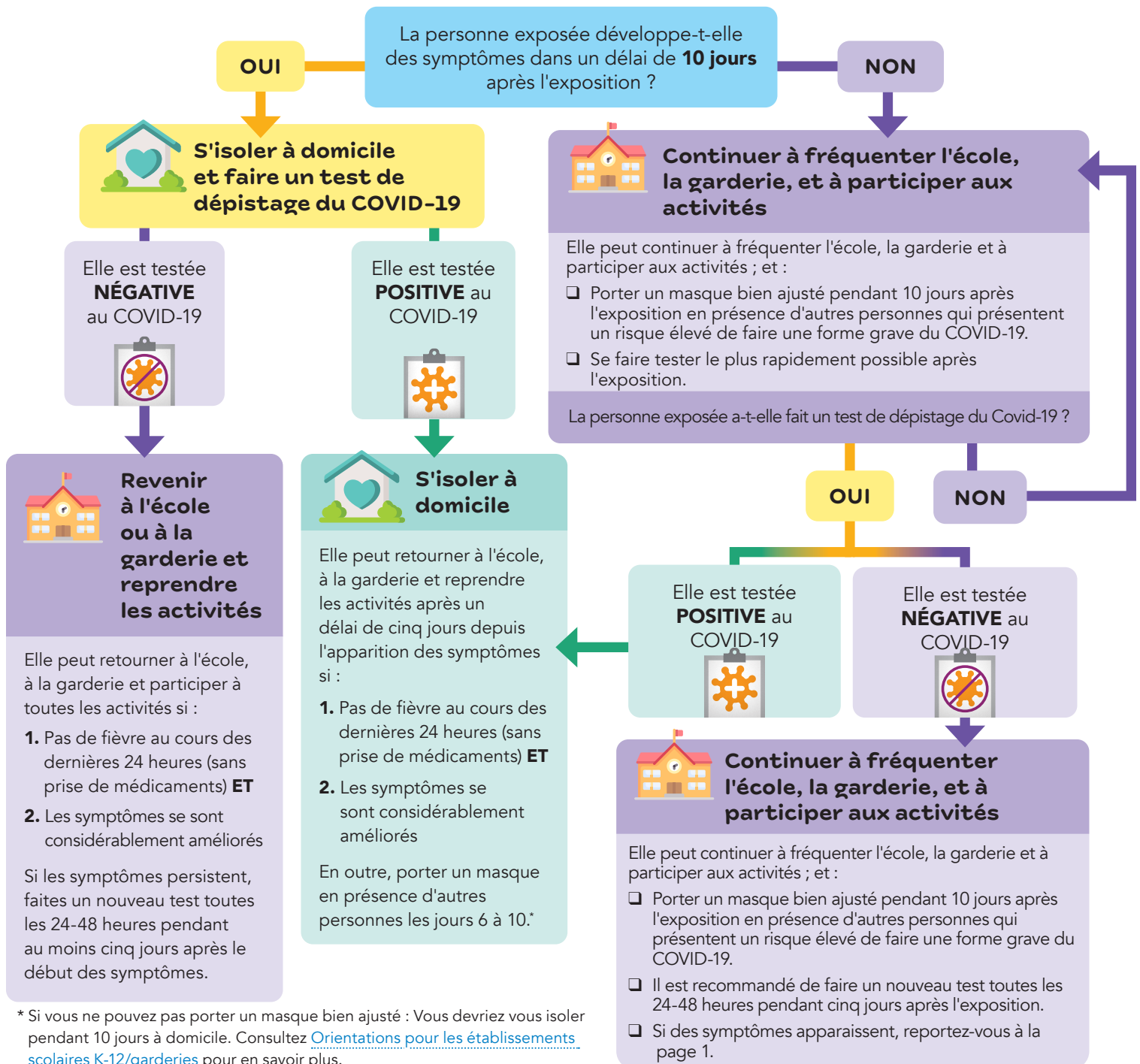
# Que faire si vous recevez une notification d'exposition ou pensez avoir été exposé au COVID-19



Cet organigramme concerne les établissements scolaires de la maternelle à la 12e année, les services de garde d'enfants et les activités périscolaires connexes.

**Quel que soit le statut vaccinal, appliquez les directives suivantes :**

- Continuer à fréquenter l'établissement scolaire et la garderie, continuer à participer aux activités.
- Surveiller l'apparition de symptômes pendant 10 jours après l'exposition.
- Se faire tester le plus rapidement possible après l'exposition.
- Porter un masque bien ajusté pendant 10 jours après l'exposition.



\* Si vous ne pouvez pas porter un masque bien ajusté : Vous devriez vous isoler pendant 10 jours à domicile. Consultez [Orientations pour les établissements scolaires K-12/garderies](#) pour en savoir plus.