

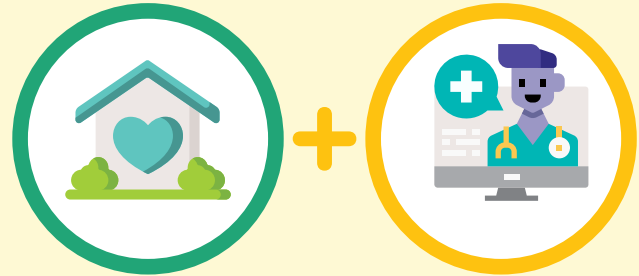
Was tun, wenn jemand symptomatisch ist



Dieses Flussdiagramm gilt für K-12-Schulen, Kinderbetreuung und damit im Zusammenhang stehende außerschulische Aktivitäten.

Wenn jemand eines oder mehrere dieser Symptome hat:

- Fieber (≥ 38 °C - ≥ 100.4 °F) oder Schüttelfrost
- Atemnot oder Schwierigkeiten beim Atmen
- Muskel- oder Körperschmerzen
- neuerlich eingetretener Geschmacks- oder Geruchsverlust
- Husten (neu, verändert oder verschlimmert sich)
- Übelkeit, Erbrechen oder Durchfall
- Müdigkeit
- Heiserkeit
- Schnupfen oder laufende Nase*



Zu Hause isolieren und auf COVID-19 testen lassen

Wenn die Symptome nicht denen einer diagnostizierten chronischen Krankheit entsprechen

ODER die Person keine alternative, von einem Gesundheitsversorger gestellte Diagnose erhält

ODER sich nicht testen lässt



Isolation zu Hause

Die Person kann fünf Tage, nachdem die Symptome erstmals aufgetreten sind, wieder in die Schule, Kinderbetreuung und zu Aktivitäten gehen, wenn:

1. innerhalb der letzten 24 Stunden (ohne fiebersenkende Mittel) kein Fieber aufgetreten ist **UND**
2. die Symptome sich erheblich gebessert haben

Außerdem sollte die betreffende Person von Tag 6–10 eine Maske tragen, wenn sie mit anderen zusammen ist.**



Der Test auf COVID-19 fällt **POSITIV** aus



Der Test auf COVID-19 fällt **NEGATIV** aus



Wieder in die Schule, Kinderbetreuung und zu Aktivitäten gehen, wenn:

1. Innerhalb der letzten 24 Stunden (ohne fiebersenkende Mittel) kein Fieber aufgetreten ist **UND**
2. die Symptome sich erheblich gebessert haben

Wenn die Symptome anhalten, wiederholen Sie den Test alle 24–48 Stunden bis mindestens fünf Tage nach Beginn der Symptome.

Kinderbetreuungseinrichtungen sollten ihre Washington Administration Code (WAC, Washingtoner Verwaltungsordnung)- und Lizenzanforderungen prüfen und alle erforderlichen zusätzlichen Maßnahmen einleiten.



DOH 820-229 August 9, 2022 German Um dieses Dokument in einem anderen Format zu erhalten, rufen Sie bitte 1-800-525-0127 an. Gehörlose oder schwerhörige Kunden rufen bitte 711 (Washington Relay) an oder senden eine E-Mail an civil.rights@doh.wa.gov.

* Wenn das Kind jünger als zwei Jahre ist und NUR eine verstopfte/laufende Nase ohne andere Symptome hat, ist kein Test und keine Isolation erforderlich. Wenn sich die Symptome des Kindes verschlimmern oder länger als fünf Tage anhalten, befolgen Sie das Flussdiagramm für Kinder über zwei Jahre und es wird dringend empfohlen, einen Arzt hinzuzuziehen.

** Wenn Sie keine gut passende Maske tragen können: Sollten Sie eine vollständige 10-tägige Isolation zu Hause absolvieren. Weitere Informationen entnehmen Sie bitte den [Leitlinien für K-12/Kinderbetreuung](#).

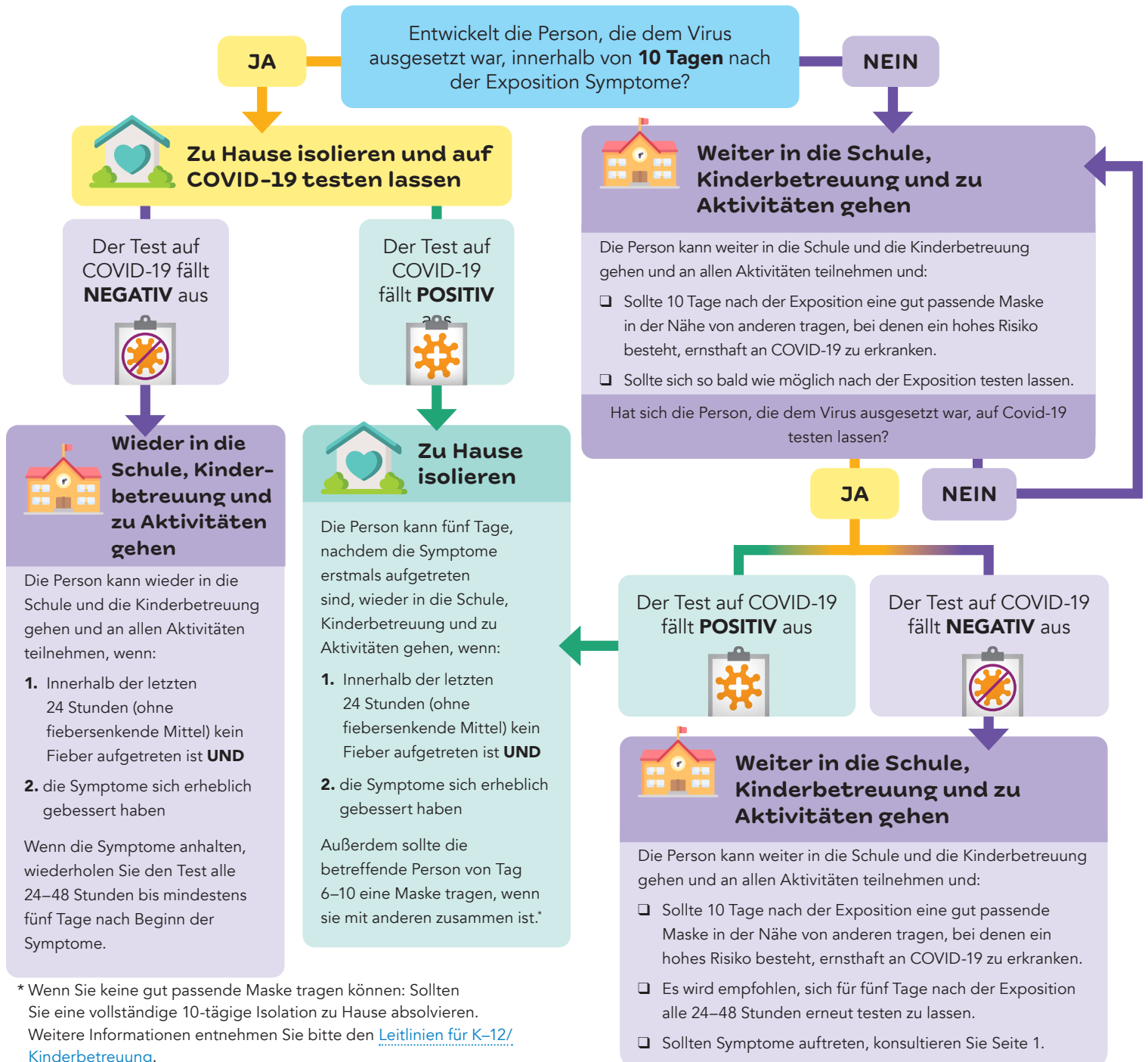
Was tun, wenn Sie eine Kontaktmitteilung erhalten oder glauben, dass Sie COVID-19 ausgesetzt waren



Dieses Flussdiagramm gilt für K-12-Schulen, Kinderbetreuung und damit im Zusammenhang stehende außerschulische Aktivitäten.

Unabhängig vom Impfstatus sind die folgenden Richtlinien anzuwenden:

- Weiter in die Schule, Kinderbetreuung und zu Aktivitäten gehen.
- Während 10 Tagen nach der Exposition auf Symptome achten.
- Sollte sich so bald wie möglich nach der Exposition testen lassen.
- Sollte während 10 Tagen nach der Exposition eine gut passende Maske tragen.



* Wenn Sie keine gut passende Maske tragen können: Sollten Sie eine vollständige 10-tägige Isolation zu Hause absolvieren. Weitere Informationen entnehmen Sie bitte den [Leitlinien für K-12/ Kinderbetreuung](#).