

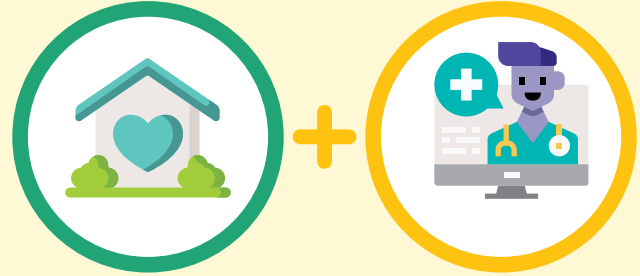
หากบุคคลใดบุคคลหนึ่งมี อาการจะอย่างไร



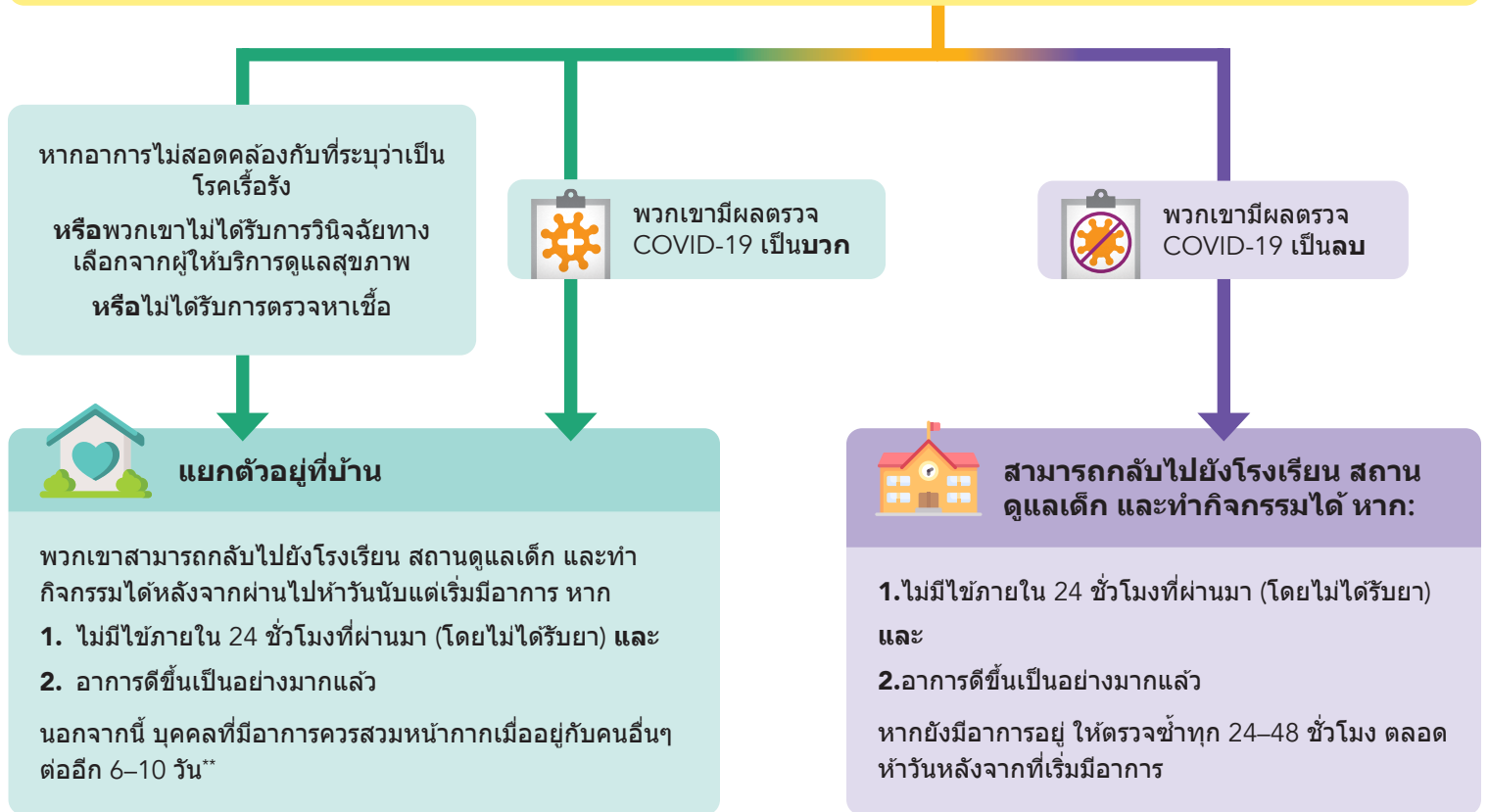
ผังงานนี้มีไว้สำหรับโรงเรียน K-12 สถานดูแลเด็ก และกิจกรรมนอกหลักสูตร

หากบุคคลมีอาการเหล่านี้ตั้งแต่หนึ่งอาการขึ้นไป:

- มีไข้ ($\geq 100.4^{\circ}\text{F}$ หรือ 38°C) หรือมีอาการหนาวสั่น
- หายใจลำบากหรือหายใจตื้น
- ปวดกล้ามเนื้อหรือปวดเมื่อยตัว
- สูญเสียการรับรสชาติหรือกลิ่นที่เคยรับรู้ได้
- ไอ (เพียงมีอาการ อาการเปลี่ยนแปลง หรือมีอาการแฉะ)
- คลื่นไส้ อาเจียน หรือท้องเสีย
- อ่อนเพลีย
- เจ็บคอ
- คัดจมูกหรือน้ำมูกไหล*



แยกตัวอยู่ที่บ้านและตรวจหาเชื้อ COVID-19



ผู้ให้บริการดูแลเด็กควรตรวจสอบ Washington Administrative Code (WAC, ระเบียบการจัดการรัฐของท้องถิ่น) และข้อกำหนดการได้รับใบอนุญาต และปฏิบัติตามมาตรการเพิ่มเติมใดๆ ก็ตามที่จำเป็น



DOH 820-229 August 4, 2022 Thai หากต้องการขอเอกสารในรูปแบบอื่น โปรดโทร 1-800-525-0127 สำหรับบุคคลที่หูหนวกหรือมีความบกพร่องทางการได้ยิน โปรดโทร 711 (Washington Relay) หรือส่งอีเมลไปที่ civil.rights@doh.wa.gov

* หากเด็กอายุต่ำกว่าสองปีและมีอาการคัดจมูกหรือน้ำมูกไหลเท่านั้นโดยไม่มีอาการอื่น ไม่จำเป็นต้องตรวจหาเชื้อและกักตัว หากเด็กมีอาการแฉะและเป็นอยู่นานกว่าห้าวัน ให้ปฏิบัติตามแผนภาพสำหรับเด็กอายุเกินสองปีและควรติดต่อหาผู้ให้บริการดูแลสุขภาพเป็นอย่างยิ่ง

** หากคุณไม่สามารถสวมหน้ากากที่พอดีได้ คุณควรกักตัวที่บ้านเป็นเวลา 10 วันเต็ม สำหรับข้อมูลเพิ่มเติม โปรดดู [คำแนะนำสำหรับโรงเรียน K-12 หรือสถานดูแลเด็ก](#)

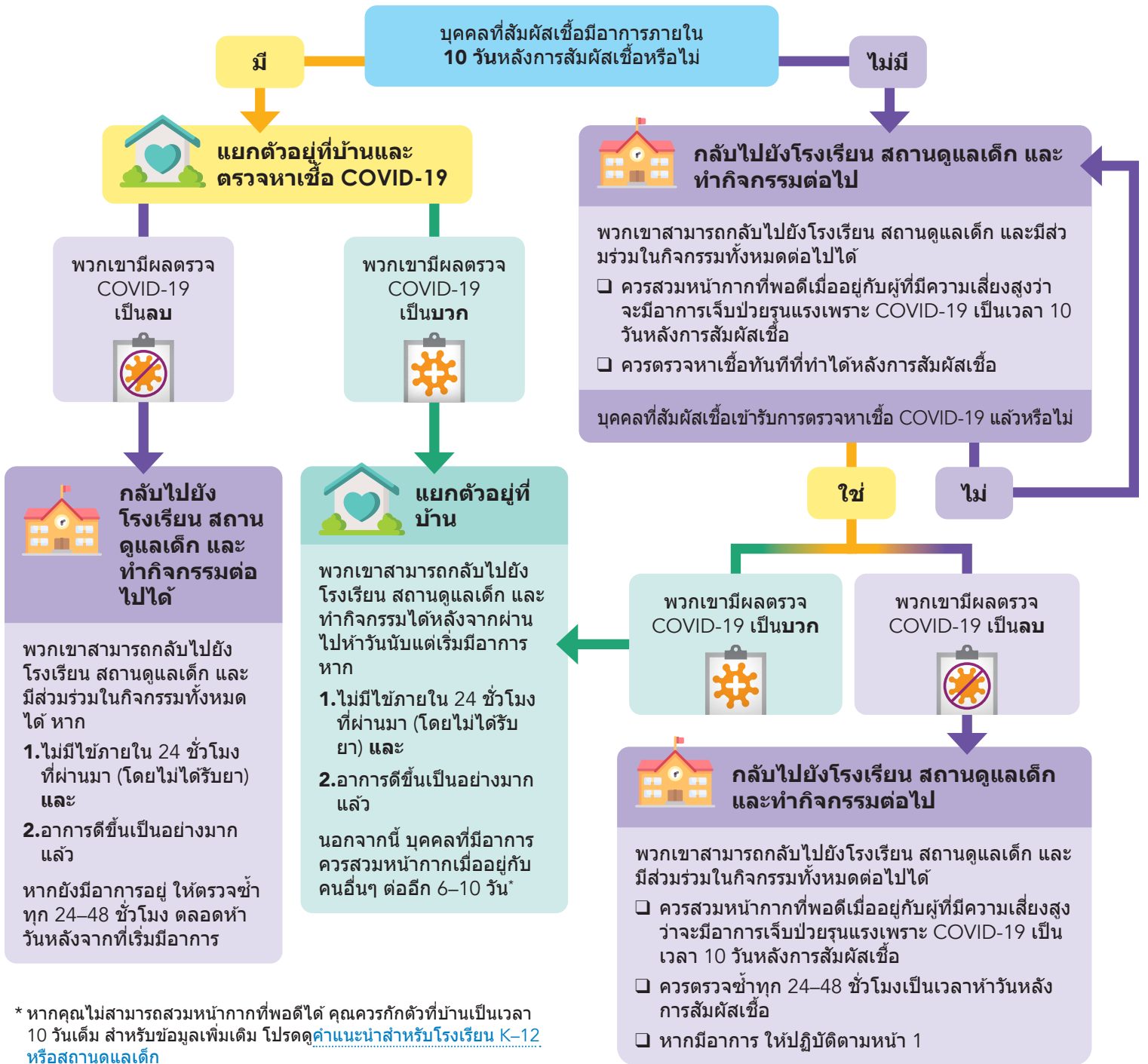
สิ่งที่ต้องทำหากคุณได้รับ แจ้งว่าสัมผัสเชื้อหรือคิดว่าตัว คุณสัมผัสเชื้อ COVID-19



ผังงานนี้ มีไว้สำหรับโรงเรียน K-12 สถานดูแลเด็ก และกิจกรรมนอกหลักสูตร

ไม่ว่าคุณเคยฉีดวัคซีนหรือไม่
โปรดปฏิบัติตามหลักเกณฑ์ต่อไปนี้

- ไปโรงเรียน สถานดูแลเด็ก และทำกิจกรรมต่อไป
- ฝ้าสังเกตอาการเป็นเวลา 10 วันหลังการสัมผัสเชื้อ
- ควรตรวจหาเชื้อทันทีที่ทำได้หลังการสัมผัสเชื้อ
- ควรสวมหน้ากากที่พอดีเป็นเวลา 10 วันหลังการสัมผัสเชื้อ



* หากคุณไม่สามารถสวมหน้ากากที่พอดีได้ คุณควรกักตัวที่บ้านเป็นเวลา 10 วันเต็ม สำหรับข้อมูลเพิ่มเติม โปรดดู [คำแนะนำสำหรับโรงเรียน K-12 หรือสถานดูแลเด็ก](#)