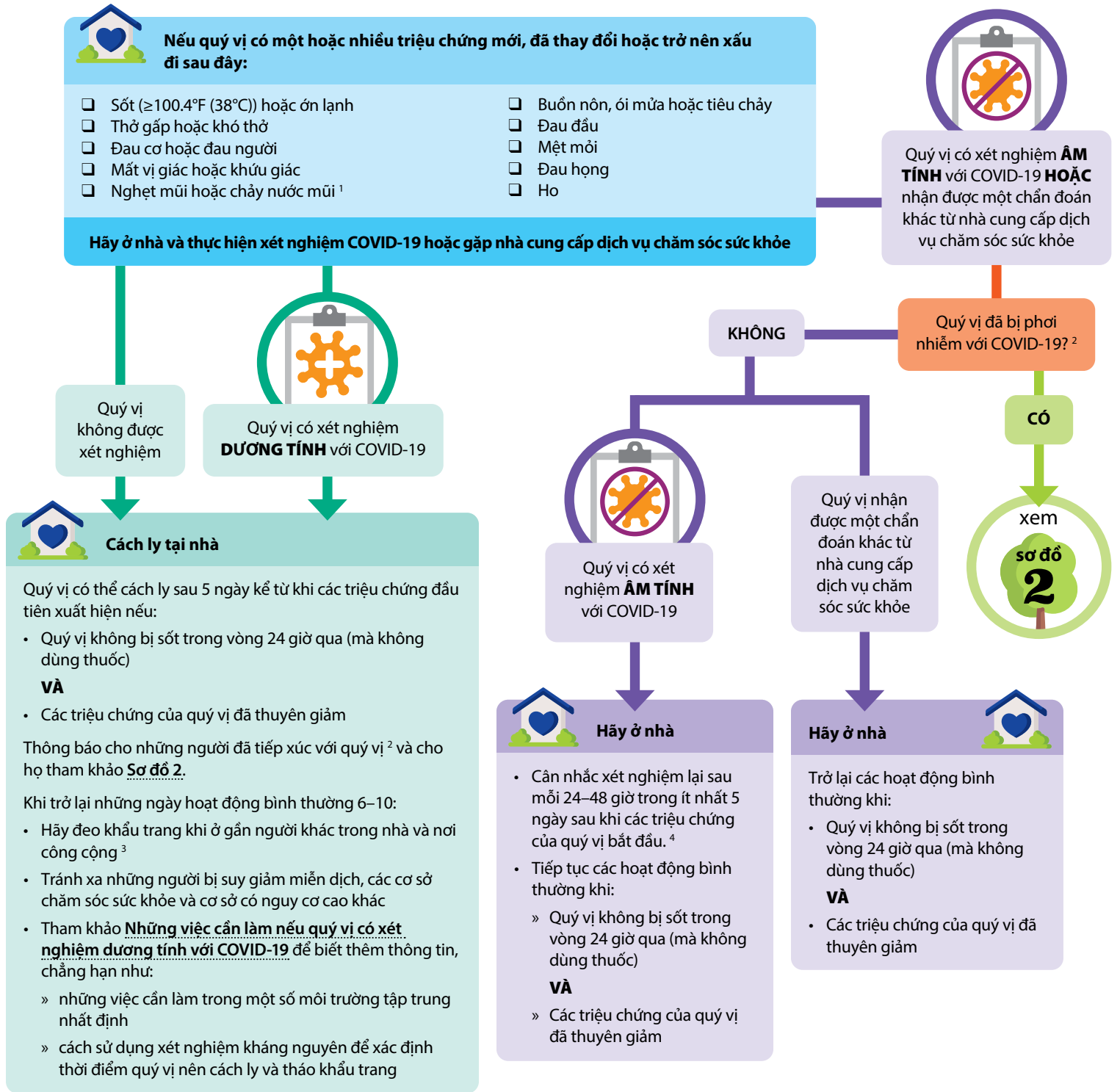


# Những việc cần làm nếu quý vị xuất hiện các triệu chứng của COVID-19



Sơ đồ quyết định này được sử dụng cho công chúng và các cơ sở chăm sóc sức khỏe phi y tế, chẳng hạn như trường học và nhà trẻ.



<sup>1</sup> Nếu người đó dưới hai tuổi và CHỈ có triệu chứng này, thì không cần xét nghiệm và cách ly. Nếu các triệu chứng của trẻ trở nên xấu đi hoặc kéo dài hơn 5 ngày, hãy liên hệ với nhà cung cấp dịch vụ chăm sóc sức khỏe.

<sup>2</sup> Đã tiếp xúc với COVID-19: là người ở trong phạm vi 6 feet (2 mét) với người mắc COVID-19 trong hơn 15 phút trong vòng 24 giờ ở giai đoạn lây nhiễm của người bệnh. Định nghĩa về người tiếp xúc gần có thể thay đổi trong một số trường hợp.

<sup>3</sup> Nếu không thể đeo khẩu trang vừa vặn, quý vị nên thực hiện cách ly đủ 10 ngày tại nhà.

<sup>4</sup> Xem **Hướng Dẫn Tự Xét Nghiệm cho Công Chúng** để biết thêm thông tin về việc xét nghiệm nhiều lần nếu quý vị có xét nghiệm âm tính. Nếu quý vị có kết quả âm tính bằng xét nghiệm trong phòng thí nghiệm phân tử (ví dụ: Polymerase Chain Reaction (PCR), Phản Ứng Chuỗi Polymerase), thì quý vị không cần xét nghiệm lại.

# Những việc cần làm nếu quý vị đã bị phơi nhiễm với COVID-19



Sơ đồ quyết định này được sử dụng cho công chúng và các cơ sở chăm sóc sức khỏe phi y tế, chẳng hạn như trường học và nhà trẻ.

Nếu quý vị đã bị phơi nhiễm với COVID-19<sup>1</sup>, quý vị có xuất hiện các triệu chứng không?

**CÓ**

**KHÔNG**

Hãy ở nhà và ngay lập tức thực hiện xét nghiệm COVID-19<sup>2</sup>

Xét nghiệm trong 3–5 ngày sau khi quý vị phơi nhiễm với COVID-19<sup>3,4</sup>



Quý vị có xét nghiệm **ÂM TÍNH** với COVID-19



Quý vị có xét nghiệm **DƯƠNG TÍNH** với COVID-19



Quý vị có xét nghiệm **ÂM TÍNH** với COVID-19

**Hãy ở nhà**

- Cân nhắc xét nghiệm lại sau mỗi 24–48 giờ trong ít nhất 5 ngày sau khi các triệu chứng của quý vị bắt đầu.<sup>5</sup>
- Đeo khẩu trang nếu quý vị phải ở gần những người khác trong khi đang bị bệnh hoặc trong 10 ngày sau lần phơi nhiễm cuối cùng, tùy theo thời gian nào dài hơn.
- Tiếp tục các hoạt động bình thường khi:
  - » Quý vị không bị sốt trong vòng 24 giờ qua (mà không dùng thuốc)

**VÀ**

- » Các triệu chứng của quý vị đã thuyên giảm

Xem **Những việc cần làm nếu quý vị có khả năng đã tiếp xúc với người mắc COVID-19** để biết thêm thông tin.

Xem **Sơ đồ 1**

**VÀ**

**Những việc cần làm nếu quý vị có kết quả xét nghiệm dương tính với COVID-19**

xem

**Sơ đồ 1**

**Thực hiện xét nghiệm lại và hãy cẩn thận**

- Cân nhắc xét nghiệm lại trong 24–48 giờ sau lần xét nghiệm đầu tiên của quý vị,<sup>5</sup>

**VÀ**

- Trong 10 ngày sau lần phơi nhiễm cuối cùng của quý vị:
  - » Đeo khẩu trang khi quý vị ở gần những người khác trong nhà
  - » Không đến những nơi mà quý vị không thể đeo khẩu trang
  - » Theo dõi các triệu chứng
  - » Tránh xa những người có nguy cơ cao mắc bệnh nặng

Xem **Những việc cần làm nếu quý vị có khả năng đã tiếp xúc với người mắc COVID-19** để biết thêm thông tin.



DOH 420-456 February 13, 2023 Vietnamese

Để yêu cầu tài liệu này ở các định dạng khác, hãy gọi 1-800-525-0127. Khách hàng bị khiếm thính hoặc khó nghe, vui lòng gọi 711 (Washington Relay) hoặc gửi email đến [civil.rights@doh.wa.gov](mailto:civil.rights@doh.wa.gov).

<sup>1</sup> Đã tiếp xúc với COVID-19: là người ở trong phạm vi 6 feet (2 mét) với người mắc COVID-19 trong hơn 15 phút trong vòng 24 giờ ở giai đoạn lây nhiễm của người bệnh. Định nghĩa về người tiếp xúc gần có thể thay đổi trong một số trường hợp.

<sup>2</sup> Nếu quý vị có kết quả xét nghiệm dương tính trong 90 ngày qua và xuất hiện các triệu chứng của COVID-19, hãy thực hiện xét nghiệm kháng nguyên (không phải xét nghiệm PCR).

<sup>3</sup> Nếu quý vị có kết quả xét nghiệm dương tính trong 30 ngày qua và đã hồi phục cũng như không có triệu chứng, thì không cần xét nghiệm COVID-19 nữa. Tuy nhiên, quý vị nên đeo khẩu trang vừa vặn và chất lượng cao khi ở gần những người khác, không đến những nơi không thể đeo khẩu trang, theo dõi các triệu chứng và tránh những người có nguy cơ cao mắc bệnh nặng trong 10 ngày sau lần phơi nhiễm cuối cùng của quý vị.

<sup>4</sup> Nếu quý vị có kết quả xét nghiệm dương tính trong 30–90 ngày qua, hãy thực hiện xét nghiệm kháng nguyên (không phải xét nghiệm PCR).

<sup>5</sup> Xem **Hướng Dẫn Tự Xét Nghiệm cho Công Chúng** để biết thêm thông tin về việc xét nghiệm nhiều lần nếu quý vị có xét nghiệm âm tính. Nếu quý vị có kết quả âm tính bằng xét nghiệm trong phòng thí nghiệm phân tử (ví dụ: PCR), thì quý vị không cần xét nghiệm lại.