

Cómo las respuestas de PRAMS están dando forma al apoyo para los bebés y los padres:

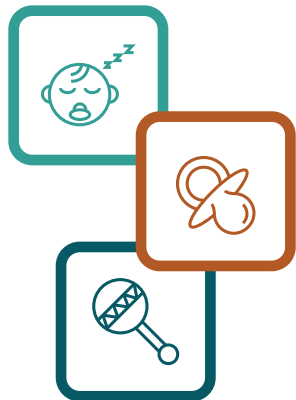
- Cobertura de seguro médico durante 12 meses después del final del embarazo, incluido el control de la natalidad
- Recursos de salud mental posparto:

Escanee



Llame

1-888-404-7763



Para más información:



Escanee el código QR de la izquierda para visitar nuestro sitio web

correo electrónico:
WAPRAMS@doh.wa.gov
llame: (877) 867-7267
or (360) 236-3576



DOH 160-195 CS Agosto 2024

Para solicitar este documento en otro formato, llame al 1-800-525-0127. Clientes sordos o con problemas de audición deben llamar al 711 (Washington Relay) o enviar un correo electrónico a doh.information@doh.wa.gov.

W A S H I N G T O N



Sistema De Evaluación De Riesgos
En El Embarazo



Sus Historias Importan

Al Compartir sus experiencias de parto,
ayuda a padres y a bebés a prosperar.

¿Qué es el Sistema de Monitoreo de Evaluación de Riesgos en el Embarazo de Washington?

El Sistema de Monitoreo de Evaluación de Riesgos en el Embarazo de Washington (PRAMS, por sus siglas en inglés) es una encuesta que recopila información de personas que dieron a luz recientemente en Washington. Queremos saber cómo fue para ti antes, durante y después de tu reciente embarazo. PRAMS es administrado por el Departamento de Salud con el apoyo de los Centros para el Control y la Prevención de Enfermedades (CDC).

¿Cómo elige PRAMS quién participa en la encuesta?

PRAMS selecciona un pequeño número de nuevos padres cada mes del registro de certificados de nacimiento del estado de Washington. La participación es por casualidad, como una lotería. Si lo seleccionamos, recibirá una solicitud de encuesta por correo con la opción de completarla por correo, en línea o por teléfono. Agradecemos a todos los participantes de la encuesta con una tarjeta de regalo de \$20.

¿PRAMS mantiene la confidencialidad de mis respuestas?

Sí, mantenemos sus respuestas en privado. Los combinamos con otros para comprender las experiencias de las personas que recientemente dieron a luz en Washington. Nuestros informes de encuestas no incluyen nombres ni otros detalles privados. Su privacidad es importante para nosotros.

¿Por qué es importante que responda a las preguntas de la encuesta?

Todas las experiencias de parto son importantes y ayudan a que más bebés y padres de Washington prosperen. Sus respuestas nos ayudan a crear políticas y prácticas que benefician a todos. Aprendemos de cada experiencia única de embarazo y parto. Y esperamos que compartas tu historia con nosotros.



Lo que dicen los participantes anteriores:

Sobre la experiencia hospitalaria

“Me trataron muy bien y me atendieron todos los médicos y enfermeras, y también quiero agradecerles por hacer estas preguntas”.



Sobre la depresión posparto (DPP):

“Se habló mucho sobre la PPD, lo cual fue genial. Me hubiera gustado ver que el hospital u otro servicio ofreciera un grupo de apoyo de PPD para madres primerizas que fuera abierto o aceptable para llevar a los recién nacidos”.

“Sería bueno ofrecer más información o recursos sobre la DPP, no solo al salir del hospital, sino semanas después de que nazca el bebé. No comencé a experimentar los síntomas de la depresión posparto hasta que mi bebé tenía casi 2 meses después de mi chequeo. No duró mucho, pero ver a mi proveedor me ayudó”.

La depresión posparto es un tipo de depresión que ocurre después de que alguien da a luz.

Más cuidados posteriores para padres y bebés

“Me gustaría ver más cuidados posteriores para las madres cuando tienen al bebé, tanto mental como físicamente para la madre. Hay mucho cuidado para el bebé, pero no mucho para las madres. Incluso una llamada telefónica, aparte del chequeo posparto, sería buena. Al menos una vez a la semana durante las primeras 6 semanas”.