

측정 항목 용어집



Washington Environmental Health Disparities(EHD) 지도

안녕하세요. Environmental Health Disparities(EHD, 환경보건 격차) 지도의 주제와 측정 항목에 관심을 가져주셔서 감사합니다. 지역사회에서 수집한 의견을 토대로, 당국은 우리 지역사회에 EHD 지도 3.0 버전의 25가지 측정 항목과 용어를 정의하는 킷 리소스의 필요성에 대해 인식하게 되었습니다.

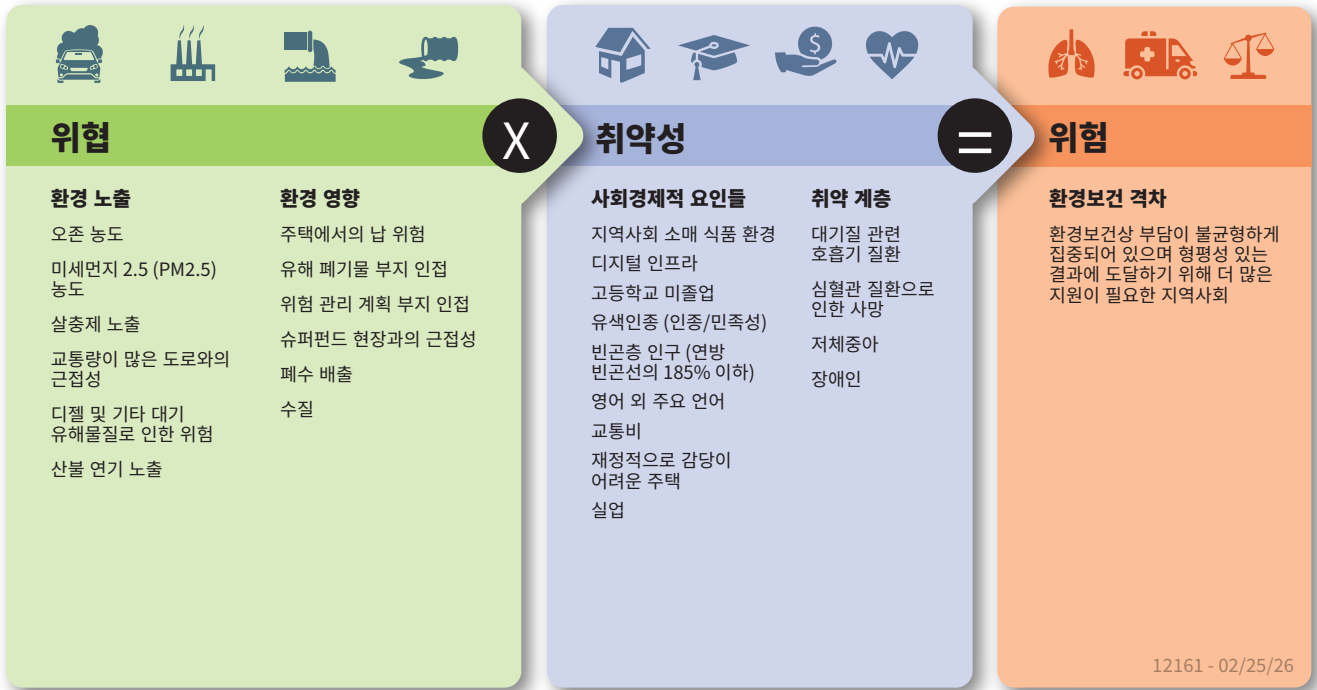
주제란 환경 노출과 같이 서로 관련된 여러 지표를 묶어 하나의 순위로 결합한 집합을 말합니다.
측정 항목이란 건강, 환경 조건 또는 사회경제적 상태를 나타내는 개별 요소를 의미합니다.

각 측정 항목은 환경 위험이거나, 환경 위험에 대한 개인들의 취약성에 영향을 미칩니다.

- **환경 위험**은 대기질 및 수질 오염, 교통 체증(도로의 수용량을 초과하는 차량 수), 도시 확산(도시와 타운의 급격한 확장) 등 환경과 인간 건강에 대한 잠재적 위험을 말합니다. 이러한 위험은 천식이나 알레르기를 유발하는 등 건강에 직접적으로 영향을 미칠 수도 있고, 장거리 통근과 같은 요인들을 통해 간접적으로 영향을 미칠 수도 있습니다.
- **환경 위험에 대한 취약성**은 환경 위험의 영향을 심화시킬 수 있는 개인이나 집단의 특성을 말합니다. 일부 인구 집단은 연령, 성별 및 성 정체성, 인종, 문화, 종교, 장애, 기존 건강 문제, 사회경제적 지위, 지리적 위치 또는 이민 상태와 같은 특성으로 인해 환경 위험에 상대적으로 더 취약합니다.

이 25가지 측정 항목은 환경 노출, 환경 영향, 사회경제적 요인 또는 민감 인구집단 주제로 나뉩니다. 2.0 버전에 포함된 대부분의 측정 항목은 3.0 버전에도 그대로 적용될 예정입니다.

위험 x 취약성 = 위험



12161 - 02/25/26

오염, 생활비 상승, 사회적 불평등은 저절로 발생하는 것이 아닙니다. 이러한 요인들은 인종차별, 식민주의 및 기타 불평등의 지속적인 영향과 결합하여 지역사회 건강에 영향을 미칩니다.



환경 노출

이 주제에는 환경 오염을 측정하는 여섯 가지 기준이 포함됩니다. 사람들은 일반적으로 공기를 호흡하거나, 식품을 섭취하거나, 물을 마시거나, 환경적 위험 요인 인근에서 생활함으로써 이러한 오염에 노출됩니다. 이러한 오염은 호흡 곤란부터 암에 이르기까지 수많은 건강 문제를 증가시킬 수 있습니다.



오존 농도

오존은 자동차 배기가스, 나무 연소, 주유소 펌프 및 기타 대기 오염원에 의해 생성되는 가스입니다. 오존 농도가 높으면 천식과 심장병에 걸릴 수 있습니다. 야외에서 일하는 근로자와 어린이가 가장 큰 영향을 받을 수 있습니다.

미세먼지 2.5(PM2.5) 농도

PM2.5는 무언가를 태우는 과정, 산불, 산업, 자동차 등에 의해 생성되는 작은 입자입니다. PM2.5 농도가 높으면 폐가 손상될 수 있습니다. 이는 특히 폐 질환이나 심장 질환 병력이 있는 사람들에게 호흡 곤란과 조기 사망을 초래할 수 있습니다.



Environmental Health Disparities(EHD) 지도 **측정 항목 용어집**

환경 노출(계속)



살충제 노출

살충제는 호흡 곤란이나 신경계 손상 등 심각한 건강 문제를 초래할 수 있습니다. 농장 근로자, 농촌 지역, 재정적 지원이 부족한 가정은 살충제에 노출될 가능성이 더 높습니다.

교통량이 많은 도로와의 근접성

교통량이 많은 도로 근처에 살면 대기 오염에 더 많이 노출되기 때문에 천식과 같은 건강 문제를 겪을 수 있습니다. 역사적인 인종차별로 인해 재정적 기회가 부족하고 소수 민족으로 구성된 지역사회에 속한 사람들이 대부분 이런 도로에 더 근접해 있습니다. 이로 인해 심혈관 질환 및 암에 걸릴 위험이 더 큽니다.



디젤 및 기타 대기 유해물질로 인한 위험

대기 독성물질이라고도 불리는 유해한 대기오염은 자동차, 트럭, 공장, 나무를 태우는 행위 등 여러 가지 배출원에서 발생합니다. 이러한 대기오염 물질을 흡입하면 암과 기타 심각한 건강 문제로 이어질 수 있습니다. 워싱턴 주에서는 대기 독성물질로 인한 암 발생 위험의 절반 이상이 디젤 입자 때문입니다. 교통량이 많은 도로, 항만, 공장은 역사적으로 주변부로 밀려난 커뮤니티 인근에 지어지는 경우가 잦아, 이들 지역사회가 더 많은 건강 문제에 직면하게 됩니다.

산불 연기 노출

산불 연기 노출이란 산불 시즌(일반적으로 6월~9월) 동안 개인이 노출되는 연기의 양을 말합니다. 연기를 흡입하면 호흡 곤란과 심장질환이 발생할 수 있습니다. 산불 연기로 인한 건강 문제는 농촌 지역과 공기 정화 장치에 접근할 수 없는 사람들에게서 더 크게 나타납니다.





환경영향

이 주제에서는 건강에 부정적인 영향을 미치는 잠재적 오염원을 살펴봅니다. 이러한 측정 항목 중 상당수는 오염을 유발할 가능성이 있는 시설까지의 거리를 계산합니다. 이러한 오염은 환경과 그곳에 서식하는 야생 동물에게 해를 입히고, 자원을 고갈시키고, 근처에서 거주하거나 일하는 사람들에게 건강 문제를 일으킬 수 있습니다. 인근 지역사회와 야생 동물에 미치는 환경 영향은 즉각적일 수도 있고 시간이 지나면서 더디게 나타날 수도 있습니다.



주택에서의 납 위험

주택에서의 납 위험도는 납 페인트가 포함되어 있을 가능성이 있는 주택의 비율을 나타냅니다(주택 건축 연도 기준). 1978년 이후에 건설된 주택은 납 기반 페인트로부터 안전한 것으로 간주됩니다. 납은 독성 금속으로 특히 어린이에게 해롭습니다. 납의 경우 안전한 양이란 없습니다.

유해 폐기물 부지 인접

산업 부지에서 발생하는 유해 폐기물은 공기, 물, 토양을 오염시킬 수 있습니다. 이러한 시설 인근에 살게 되면 심장병 및 폐 질환을 포함하는 다양한 건강 위험을 겪을 수 있습니다. 흑인 및 라틴계 커뮤니티와 재정적 자원이 적은 사람들은 다른 집단보다 이러한 영향에 더 많이 노출됩니다.



위험관리계획 부지 인접

위험관리계획(Risk Management Plan, RMP) 부지는 위험한 화학물질을 사용하는 시설로 위험 관리 계획을 수립해야 하는 시설을 말합니다. 이러한 부지에는 규제가 적용되며, 해당 시설의 경우 5년마다 RMP를 개정하여 Environmental Protection Agency(EPA, 환경보호청)에 제출해야 합니다. RMP 부지에서 사용되는 위험한 화학물질은 인근에서 거주하거나 일하는 사람에게 해가 될 수 있습니다. 특히 사고가 발생할 경우 매우 위험합니다. 이러한 부지는 종종 소외된 지역사회와 재정적 자원이 부족한 지역사회에 더욱 근접해 있어 해당 지역의 경우 위험이 더 큼니다. 화학물질 유출 또는 사고는 호흡 문제, 암, 기타 건강 문제를 포함하는 심각한 건강 문제를 일으킬 수 있습니다.

슈퍼펀드 부지 인접

슈퍼펀드 부지는 역사적으로 유해 폐기물이 투기되거나 유출된 지역을 말합니다. 이러한 부지에서 유해 폐기물을 정화하기 위해서는 장기적인 대응이 필요합니다. 슈퍼펀드 부지는 공식적으로 지정되며, 환경 정화를 위한 국가 목록에 등재됩니다. 이는 토양, 수질 및 기타 환경 매체에서 유해 폐기물을 제거하여 환경을 복원하는 과정입니다. 해당 부지에는 독성 폐기물이 부적절하게 관리되거나 투기된 광산 지대, 공장, 매립지, 가공 시설 등이 포함됩니다. 이러한 부지는 역사적으로 소수화된 커뮤니티와 경제적 접근성이 낮은 커뮤니티 인근에 위치하는 경우가 더 많습니다. 이들 부지 인근에 거주하거나 근무하는 것은 암, 호흡기 문제와 같은 장기적인 건강 영향을 초래할 수 있습니다.



Environmental Health Disparities(EHD) 지도 측정 항목 용어집

환경 영향(계속)



폐수 배출

폐수는 주택, 사업장 및 일부 산업 시설에서 하수로 방출되는 폐기물과 고형물로 이루어져 있습니다. 폐수 방류는 대규모 시설에서 처리를 거친 뒤 외부로 배출하는 물을 의미합니다. 폐수 방류에 포함된 오염물질은 인근 지역사회 주민들에게 고혈압, 암, 감염병과 같은 건강 문제를 일으킬 수 있습니다. 더 많은 물고기를 섭취하는 원주민과 기타 생계형 어업 종사자들은 이러한 오염에 노출될 가능성이 가장 큽니다. 재정적 기회가 부족한 커뮤니티와 역사적으로 소수화된 커뮤니티 역시, 노후되거나 제대로 유지·관리되지 않은 폐수 처리 인프라 때문에 이러한 오염에 더 자주 노출될 가능성이 큽니다.

수질

수질은 생태계를 지원하고 농경(농사)을 뒷받침합니다. 천연 수원에 의존하는 부족 국가와 지역사회는 오염에 노출될 가능성이 더 높고, 이는 해당 지역사회의 건강은 물론 문화적 관행에도 피해를 줄 수 있습니다. 기준에 못 미치거나 허용할 수 없는 수준의 수질은 수생 생태계를 해치고, 인간과 동물의 건강 모두에 악영향을 줄 수 있습니다. 예를 들어, 다이옥신과 같은 오염물질은 사람과 물고기 모두에서 생식과 성장·발달을 방해할 수 있습니다.





사회경제적 요인들

사회적 및 경제적 요인들은 다양한 측면에서 웰빙에 중요합니다. 사회경제적 요인은 개인 및 지역사회 기회, 자원 및 웰빙에 영향을 미치는 사회적 및 경제적 조건을 말합니다. 사회경제적 요인은 또한 역사적으로 소수민족으로 구성된 집단의 오염 노출 취약성에 영향을 미칩니다. 안전한 주택, 영양가 있는 음식, 삶을 영위할 수 있는 수준의 임금, 교육, 재정 자원, 인터넷, 의료 서비스에 대한 접근성을 확보할 수 있다면 지역사회에 누적되는 오염의 영향을 줄일 수 있습니다.



지역사회 소매 식품 환경

다양한 종류의 식품과 적정 가격의 식품에 대한 접근성은 전반적인 건강에 영향을 미칩니다. 재정 자원이 부족한 도시 및 농촌 지역에서는 식료품점을 이용하는 데 제한이 있을 가능성이 높고, 그러다 보니 먹을 수 있는 식품의 종류는 적는데 가격은 더 비쌀 수밖에 없습니다.

디지털 인프라

인터넷은 사람들을 교육, 일자리, 의료 서비스와 연결합니다. 인터넷 접속은 사회적 관계 및 원격 의료(장거리 의료 서비스)와 같은 자원에 대한 접근성을 개선하며, 중요한 비상 정보를 받는 데도 도움이 될 수 있습니다. 특히, 농촌 지역의 경우 고령 인구가 많고 교통 접근성에 제한이 있다보니 이러한 측면이 더욱 중요합니다.



고등학교 졸업 미이수

교육적 성취를 통해 사람들이 자신의 건강에 대해 정보에 근거한 결정을 내릴 수 있게 하고 취업 기회를 확대하여 보건 격차를 줄일 수 있습니다. 정규 교육 수준이 낮으면 스트레스 증가, 수감 위험, 환경 오염물질에 대한 노출 등 여러 측면에서 건강에 부정적인 영향을 미칠 수 있습니다.

유색인종(인종/민족성)

유색인종은 인종 차별적 정책, 법률, 조치로 인해 백인보다 더 많은 오염에 노출되고 더 많은 건강 문제를 겪게 됩니다. 체계적 및 구조적 인종차별은 사회 전반적으로 지속적인 인종 불평등을 조성하고 심화시킵니다. 한 가지 예로, 역사적인 금융권의 특정 경계 지역 지정 효과는 오늘도 여전히 부의 분배와 건강 결과에 영향을 미치고 있습니다.



또 다른 예로, 유색인 환자보다 백인 환자를 우선하거나 특정 의료 서비스를 이용할 때 사진이 부착된 신분증을 요구하는 의료 알고리즘을 꼽을 수 있습니다. 이러한 요구는 유색인종 커뮤니티에 불균형적인 영향을 미칩니다. 유색인 아동과 여성은 오염으로 인해 발생하는 건강 문제에 특히 취약합니다.

Environmental Health Disparities(EHD) 지도 측정 항목 용어집

사회경제적 요인(계속)



빈곤층 인구(연방 빈곤 수준의 185% 이하)

빈곤층 가구는 영양가 있는 식품, 안전한 주거 및 의료 서비스에 대한 접근성이 낮기 때문에 오염으로 인한 건강상의 영향을 더 크게 입을 수 있습니다. 특히 억압과 인종차별에 직면해 있는 인구 집단인 경우 이러한 건강 위험에 가장 심각한 영향을 받습니다.

영어 외 주요 언어

주로 영어가 아닌 기타 언어를 구사하는 사람들은 건강 관리를 포함하는 서비스 및 정보로부터 고립될 수 있습니다. 영어 구사에 어려움이 있는 경우 보건 격차가 심화되고 오염 노출의 위험도 높아집니다.



교통비

교통비(한 장소에서 다른 장소로 이동하는 데 소요되는 비용)는 가구가 식품과 건강 관리 등 다른 필수적인 요소에 지출할 수 있는 자금의 양에 직접적으로 영향을 미칩니다. 교통비 부담이 크면 재정 자원이 부족한 사람들에게는 부담이 될 수 있습니다. 농촌 지역처럼 대중교통(장소에 도달하기 위한 수단)에 대한 접근성에 제한이 있는 지역사회에서는 교통비가 더 많이 들 수 있습니다.

감당하기 어려운 주거 비용

주거 비용은 가구가 식품, 의료와 같은 다른 필수 지출에 사용할 수 있는 금액에 영향을 미칩니다. 재정적 선택지가 적은 개인·집단과 역사적으로 소수 민족으로 구성된 지역 사회는 금융권의 특정 경계 지역 지정과 기타 인종 차별적 주택 정책으로 인해 가장 큰 영향을 받습니다.



실업

실업이란 일을 하고 있지 않은 사람들을 말합니다. 일자리는 건강 관리에 대한 접근성을 보장하고, 생활 환경을 개선하며, 재정적 스트레스를 줄여 줍니다. 역사적으로 소수 민족으로 구성된 지역사회, 여성 및 장애인은 고용과 관련하여 가장 큰 장벽에 직면해 있습니다.



민감 인구집단

건강 상태에 문제가 있는 사람들은 오염에 노출될 경우 더 심각한 건강 문제를 겪을 가능성이 높습니다. 민감 인구집단에는 심장질환자, 저체중아, 호흡기 질환자, 장애인이 포함됩니다. 현재와 과거의 사회적 불평등은 이러한 건강 상태의 격차를 낳고, 이를 더 악화시키는 원인이 됩니다.



대기질 관련 호흡기 질환

자동차 배기가스, 축산 농장, 조리 시 발생하는 연기 및 기타 배출원에서 나오는 대기오염은 폐를 자극합니다. 이는 천식 발작을 유발하거나 호흡 곤란을 일으킬 수 있습니다. 어린이는 대기 오염에 가장 민감하며, 유색인종 지역사회는 백인 지역사회보다 소아 천식 발병률이 훨씬 더 높습니다.

심혈관 질환으로 인한 사망

대동맥 질환이나 관상 동맥 심장병과 같은 심혈관 질환(CVD)은 심장 근육과 혈관의 문제로 인해 유발됩니다. CVD 환자들은 오염에 노출될 경우 심근경색이나 뇌졸중을 겪을 가능성이 더 높습니다. 역사적으로 소수 민족으로 구성된 집단에서는 양질의 의료 서비스에 대한 접근성 미흡, 영양가 있는 음식 섭취의 어려움 등 인종차별의 영향으로 심혈관 질환 발병률이 더 높습니다.



저체중아

저체중아란 태어날 때 체중이 5.5파운드(2.5킬로그램) 미만인 아기를 말합니다. 저체중아는 심장병, 당뇨병, 천식 등의 건강 문제를 겪을 가능성이 더 높습니다. 산모 건강과 산전 관리의 불평등 때문에 흑인 산모의 저체중아 출산율이 가장 높습니다.

장애인

장애인은 건강 관리를 받기가 어려운 경우가 많고 오염원에 더 가깝게 살고 있습니다. 역사적으로 소수화된 장애인은 더 많은 구조적·재정적 장벽으로 인해 건강 문제가 더욱 악화되는 경우가 많습니다.



추가 정보

EHD 지도의 업데이트 과정과 상세한 방법론에 대해 더 알고 싶으시면 [EHD 지도 보고서](#)(영문)를 참고해 주십시오.

문의처

문의 사항이나 추가 정보가 필요하시면 EHDMap@doh.wa.gov로 이메일을 보내 주십시오.



DOH 334-579 February 2026 CS Korean

본 문서를 다른 형식으로 요청하려면, 1-800-525-0127로 전화하십시오. 청각 장애가 있는 고객은 전화 711(Washington Relay) 또는 이메일 doh.information@doh.wa.gov로 연락하시면 됩니다.

Environmental Health Disparities(EHD) 지도 측정 항목 용어집