

# Glosario de medidas

## Mapa de EHD de Washington



Hola. Gracias por su interés en conocer los temas y las medidas del mapa de EHD (por su sigla en inglés, Disparidades Sanitarias Ambientales). Gracias a los aportes de la comunidad, entendemos que las personas necesitan tener acceso a un recurso preciso que defina las 25 medidas y términos de la versión 3.0 del mapa de EHD.

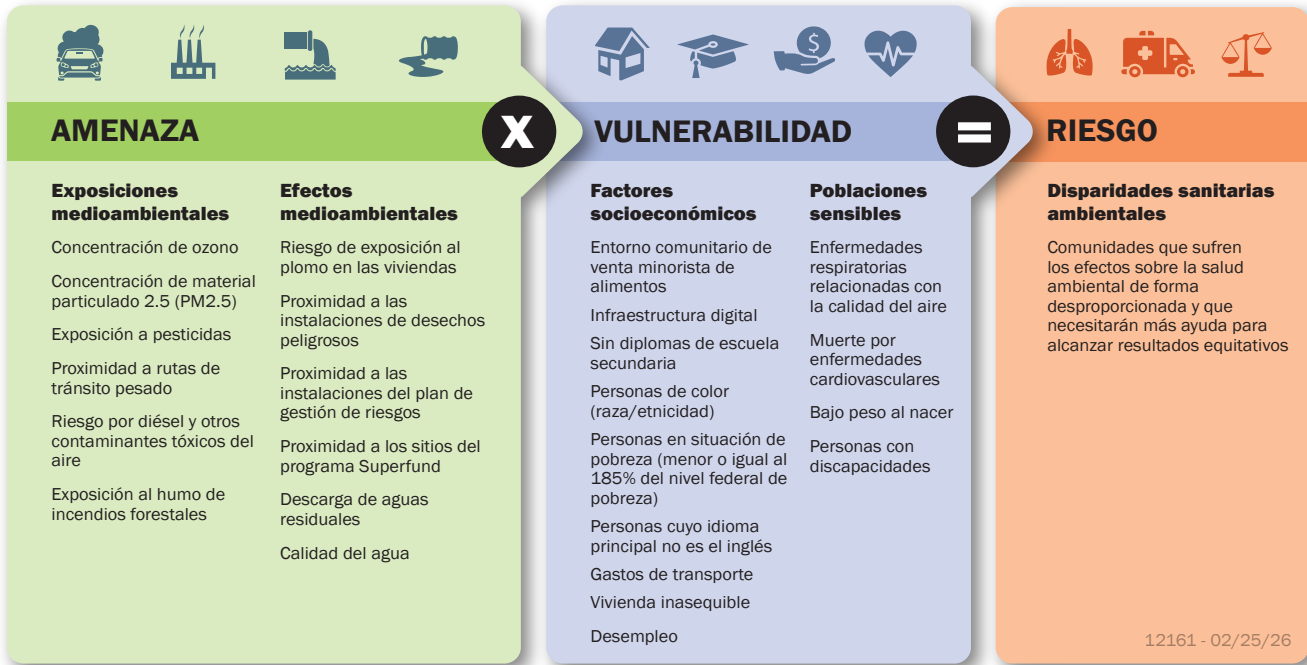
Un **tema** es un grupo de medidas relacionadas con rangos combinados, como la exposición ambiental. Las **medidas** son factores de la salud individuales, condiciones ambientales o estado socioeconómico.

Cada medida corresponde a un riesgo ambiental o a un factor que aumenta la vulnerabilidad de las personas frente a ese riesgo.

- **Riesgo ambiental** se refiere a los posibles peligros para el medio ambiente y la salud humana, como la contaminación del aire y del agua, las congestiones de tráfico (cuando la cantidad de vehículos supera la capacidad de una carretera) y la expansión urbana descontrolada (el crecimiento acelerado de ciudades y pueblos). Estos riesgos pueden afectar la salud de manera directa, por ejemplo, al desencadenar asma o alergias, o de manera indirecta a través de factores como los largos desplazamientos diarios.
- **Vulnerabilidad al riesgo ambiental** se refiere a las características de una persona o grupo de personas que pueden aumentar el impacto del riesgo ambiental. Algunos grupos de la población son más vulnerables a los riesgos ambientales debido a ciertas características, como la edad, la identidad de género y sexual, la raza, la cultura, la religión, la discapacidad, los problemas de salud preexistentes, la situación socioeconómica, la ubicación geográfica o el estado migratorio.

Estas 25 medidas se agrupan en los temas de exposiciones ambientales, efectos ambientales, factores socioeconómicos y poblaciones sensibles. La mayoría de las medidas incluidas en la versión 2.0 están previstas para la versión 3.0.

# Amenaza x Vulnerabilidad = Riesgo



La contaminación, el costo de vida y otras condiciones sociales no surgen por sí solas. Estos aspectos se combinan con los impactos constantes del racismo, la colonización y otras injusticias, las cuales terminan afectando la salud de la comunidad.



## Exposiciones ambientales

Este tema incluye seis medidas sobre la contaminación del ambiente. Las personas suelen estar expuestas a esta contaminación al respirar el aire, consumir alimentos, beber agua o vivir cerca de un peligro ambiental. Esta contaminación puede provocar una exacerbación de muchos problemas de salud, desde dificultad para respirar hasta cáncer.

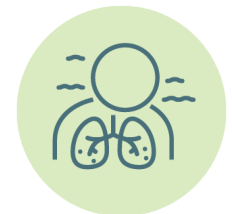


### Concentración de ozono

El ozono es un gas que se forma a partir de los gases de escape de los automóviles, la quema de madera, las estaciones de servicio y otras fuentes de contaminación del aire. Los niveles elevados de ozono pueden causar asma y enfermedades cardíacas. Las personas que trabajan al aire libre y los niños pequeños son los más afectados.

### Concentración de material particulado 2,5

El material particulado 2,5 (PM2,5) son partículas muy pequeñas que se generan a partir de procesos de combustión, incendios forestales, actividades industriales y vehículos motorizados. Los niveles elevados de PM2,5 pueden perjudicar los pulmones. Esto puede causar dificultad para respirar y aumentar las tasas de mortalidad, especialmente en personas con antecedentes de enfermedades pulmonares o cardíacas.



**Glosario de medidas** del mapa de EHD

## Exposiciones ambientales (continuación)



### Exposición a pesticidas

El contacto con pesticidas puede causar problemas de salud graves, como dificultades respiratorias o problemas en el sistema nervioso. Los trabajadores agrícolas, las comunidades rurales y las familias con menos recursos económicos tienen más probabilidades de estar expuestos a pesticidas.

### Proximidad a rutas de tránsito pesado

Vivir cerca de carreteras muy transitadas puede exponer a las personas a más contaminación del aire, lo que puede provocar problemas de salud, como asma. Debido al racismo histórico, las personas con menos recursos económicos y las comunidades marginadas suelen vivir más cerca de estas carreteras. Esto las expone a un mayor riesgo de desarrollar enfermedades cardíacas y cáncer.



### Riesgo por diésel y otros contaminantes tóxicos del aire

La contaminación dañina en el aire, también llamada contaminantes tóxicos del aire, proviene de muchas fuentes, incluidos los autos, camiones, fábricas y la quema de madera. Respirar contaminantes del aire puede provocar cáncer y otros graves problemas de salud. En el estado de Washington, más de la mitad del riesgo de cáncer por contaminantes del aire proviene de partículas de diésel. Las carreteras con mucho tránsito, los puertos y las fábricas suelen construirse cerca de comunidades históricamente marginadas, lo que provoca que enfrenten más problemas de salud.

### Exposición al humo de incendios forestales

La exposición al humo de incendios forestales se refiere a la cantidad de humo a la que una persona está expuesta durante la temporada de incendios forestales (por lo general, de junio a septiembre). Inhalar humo puede generar dificultades respiratorias y problemas cardíacos. Las preocupaciones de salud por la exposición al humo de incendios forestales son mayores en las comunidades rurales y para las personas que no tienen acceso a sistemas de filtración de aire.





## Exposiciones ambientales

Esta categoría analiza las posibles fuentes de contaminación que causan problemas de salud. Muchas de estas medidas consideran la distancia a una instalación propensa a generar contaminación. Esta contaminación puede dañar el ambiente y la vida silvestre que lo habite, agotar los recursos y causar problemas de salud a las personas que viven o trabajan cerca. Los efectos ambientales pueden ser inmediatos o aparecer con el tiempo en las comunidades cercanas y la vida silvestre.



### Riesgo de exposición al plomo en las viviendas

El riesgo de exposición al plomo en la vivienda corresponde al porcentaje de hogares que podrían contener pintura con plomo (según el año en que fueron construidos). Las viviendas construidas después de 1978 se consideran seguras en cuanto a la presencia de pintura con plomo. El plomo es un metal tóxico especialmente perjudicial para los niños. No existe una cantidad segura de exposición al plomo.

### Proximidad a las instalaciones de desechos peligrosos

Los desechos peligrosos de las instalaciones industriales pueden contaminar el aire, el agua y el suelo. Vivir cerca de estas instalaciones puede provocar problemas de salud, entre ellos, enfermedades cardíacas y problemas pulmonares. Las comunidades negras y latinas, al igual que aquellas con menos recursos económicos, son las más afectadas.



### Proximidad a instalaciones del plan de gestión de riesgos

Los sitios de PGR (por su sigla en inglés, Plan de Gestión de Riesgos) son instalaciones que utilizan productos químicos peligrosos y que tienen la obligación de elaborar un plan de gestión de riesgos. Estos sitios están sujetos a normas específicas, por lo que deben revisar y volver a presentar sus planes de gestión de riesgos ante la EPA (por su sigla en inglés, Agencia de Protección Ambiental) cada cinco años. Los productos químicos peligrosos que se utilizan en los sitios de PGR podrían dañar la salud de las personas que viven o trabajan cerca. Esto es aún más probable en caso de ocurra un accidente. Estas instalaciones suelen estar más cerca de comunidades desatendidas y de personas con menos recursos económicos, lo que las expone a más riesgos. Los derrames o accidentes con productos químicos pueden causar problemas de salud graves, como dificultades respiratorias, cáncer y otras afecciones.

## Efectos ambientales (continuación)

### Proximidad a los sitios del programa Superfund

Los sitios del programa Superfund están ubicados en áreas donde históricamente se vierten o derraman desechos peligrosos. Estos sitios requieren una respuesta a largo plazo para limpiar los desechos peligrosos. Los sitios del programa Superfund son lugares identificados oficialmente e incluidos en una lista nacional para realizar un saneamiento ambiental. Este es un proceso de restauración del medioambiente, en el que se retiran los desechos del suelo, el agua y otros espacios. Plantas de procesamiento donde los desechos tóxicos no se gestionaron adecuadamente o donde se han desechado de manera irresponsable. Estos sitios pueden ser áreas mineras, fábricas, vertederos y plantas de procesamiento donde los desechos tóxicos han sido gestionados de manera inadecuada o derramados. Vivir o trabajar cerca de estos sitios puede afectar la salud a largo plazo y causar enfermedades como cáncer o dificultades respiratorias.



### Descarga de aguas residuales

Las aguas residuales están compuestas por los desechos y sólidos que se descargan a través del sistema de desagües desde viviendas, negocios y algunas industrias. La descarga de aguas residuales es el agua que liberan instalaciones de gran magnitud después de su tratamiento. La contaminación de la descarga de aguas residuales puede causar problemas de salud, como presión arterial alta, cáncer y enfermedades infecciosas en las comunidades cercanas. Los pueblos indígenas y otros pescadores de subsistencia que consumen más pescado son los más propensos a estar expuestos a esta contaminación. Las comunidades con menos acceso a oportunidades financieras y las comunidades históricamente marginadas también son más propensas a estar expuestas a este tipo de contaminación debido a la infraestructura antigua y mal mantenida del tratamiento de aguas residuales.

### Calidad del agua

La calidad del agua mantiene los ecosistemas y sostiene la agricultura. Las naciones tribales y las comunidades que dependen de fuentes de agua naturales tienen más probabilidades de experimentar contaminación, lo que puede afectar tanto su salud como sus prácticas culturales. La calidad del agua deficiente o inaceptable puede dañar los ecosistemas acuáticos y afectar la salud de las personas y los animales. Por ejemplo, contaminantes como las dioxinas pueden interferir en la reproducción y desarrollo tanto de las personas como de los peces.





## Factores socioeconómicos

Los factores sociales y económicos influyen de muchas maneras en el bienestar de las personas. Los factores socioeconómicos se refieren a las condiciones sociales y económicas que influyen en las oportunidades, los recursos y el bienestar de las personas y las comunidades. Los factores socioeconómicos también afectan la vulnerabilidad de las poblaciones históricamente marginadas frente a la exposición a la contaminación. La vivienda segura, los alimentos nutritivos, los salarios dignos y el acceso a la educación, recursos económicos, internet y atención médica pueden reducir los impactos acumulativos de la contaminación en las comunidades.



### Entorno comunitario de venta minorista de alimentos

El acceso a alimentos variados y asequibles influye en la salud general. Las comunidades urbanas y rurales con menos recursos económicos suelen tener un acceso limitado a las tiendas de comestibles, lo que se traduce en una menor variedad de alimentos y en precios más altos.

### Infraestructura digital

El acceso a internet conecta a las personas con la educación, el empleo y los servicios de atención médica. El acceso a internet puede mejorar la conexión social y facilitar el acceso a recursos como la telesalud (servicios de salud a distancia). Esto es especialmente importante en las zonas rurales, donde hay una mayor población de personas mayores y un acceso limitado al transporte.



### Escuela secundaria sin terminar

Los logros educativos pueden reducir las desigualdades sanitarias al brindar las herramientas necesarias para tomar decisiones informadas sobre la salud y aumentar las oportunidades laborales. La falta de educación formal puede afectar la salud de diversas maneras, entre ellas, aumento de estrés, riesgo de encarcelamiento y exposición a contaminantes ambientales.

### Personas de color (raza y etnicidad)

Las políticas, leyes y acciones racistas provocan que las personas de color estén más expuestas a la contaminación y enfrenten más problemas de salud que las personas blancas. Tanto el racismo sistémico como el racismo estructural generan y profundizan las desigualdades raciales que perduran en la sociedad. Los efectos de la histórica segregación residencial, por ejemplo, siguen influyendo en la distribución de la riqueza y en los resultados en materia de salud en la actualidad.



Otro ejemplo son los algoritmos utilizados en el sistema de salud que dan prioridad a los pacientes blancos por encima de los pacientes de color o exigen una identificación con foto para acceder a determinados servicios médicos. Este requisito afecta desmedidamente a las comunidades de color. Los niños y las mujeres de color corren un riesgo especialmente alto de sufrir problemas de salud causados por la contaminación.

## Glosario de medidas del mapa de EHD

## Factores socioeconómicos (continuación)



### **Personas que viven en la pobreza (menor o igual al 185 % del nivel federal de pobreza)**

Las personas con menor ingreso pueden experimentar mayores impactos en su salud debido a la contaminación, ya que tienen un menor acceso a alimentos nutritivos, viviendas seguras y atención médica. Los grupos que ya enfrentan opresión y racismo son los más afectados por estos riesgos para la salud.

### **Personas cuyo idioma principal no es el inglés**

Las personas cuyo idioma principal no es el inglés pueden quedar aisladas de los servicios y la información, incluida la atención médica. Las dificultades para comunicarse en inglés contribuyen a las disparidades en la salud y a una mayor exposición a la contaminación.



### **Costos de transporte**

Los costos de transporte (el dinero que se gasta para trasladarse de un lugar a otro) repercuten directamente en cuánto dinero les queda a los hogares para cubrir otras necesidades básicas, como la alimentación y la atención médica. Los altos costos de transporte pueden ser una carga para las personas con menos recursos financieros. Las comunidades con un acceso limitado al transporte (medios para trasladarse de un lugar a otro), como las zonas rurales, pueden enfrentar costos de transporte más elevados.

### **Vivienda inasequible**

Los costos de vivienda repercuten en cuánto dinero les queda a los hogares para cubrir otras necesidades básicas, como la alimentación y la atención médica. Los grupos o personas de bajos ingresos e históricamente marginados son los más afectados por esta situación debido a la segregación residencial y otras políticas racistas respecto a la vivienda.



### **Desempleo**

El desempleo refiere a las personas que no tienen un empleo. El empleo brinda acceso a la atención médica, mejora las condiciones de vida y reduce el estrés financiero. Las comunidades históricamente marginadas, las mujeres y las personas con discapacidades enfrentan los mayores obstáculos para acceder al empleo.



## Poblaciones sensibles

Las personas con enfermedades preexistentes tienen más probabilidades de experimentar problemas de salud más graves por exposición a la contaminación. Las poblaciones sensibles incluyen a aquellas con enfermedades cardíacas, bajo peso al nacer, enfermedades respiratorias y discapacidades. Las injusticias sociales actuales e históricas generan que las disparidades se agraven para las personas con estas condiciones.



### **Enfermedades respiratorias relacionadas con la calidad del aire**

La contaminación del aire proveniente de los gases de escape de los automóviles, la ganadería, el humo de la cocina y otras fuentes irrita los pulmones. Esto puede desencadenar un ataque de asma o generar dificultad para respirar. Los niños pequeños son los más sensibles a este tipo de contaminación del aire y las comunidades de color presentan tasas mucho más altas de asma infantil que las comunidades blancas.

### **Muerte por enfermedades cardiovasculares**

Las enfermedades cardiovasculares, como la enfermedad aórtica y la enfermedad coronaria, son causadas por problemas en los músculos y los vasos del corazón. Las personas con enfermedades cardiovasculares tienen más riesgo de sufrir un ataque cardíaco o un derrame cerebral cuando están expuestas a la contaminación. Históricamente, las poblaciones marginadas presentan tasas más altas de enfermedades cardiovasculares debido a las consecuencias del racismo, entre ellas, un acceso menor a la atención médica de calidad y la falta de acceso a alimentos nutritivos.



### **Bajo peso al nacer**

El bajo peso al nacer se refiere a un bebé que nace con un peso menor a 5,5 libras (2,5 kilogramos). Los bebés con bajo peso al nacer tienen más probabilidades de presentar problemas de salud, como enfermedades cardíacas, diabetes y asma. Las desigualdades en la salud materna y la atención prenatal provocan que las madres negras tengan las tasas más altas de bebés con bajo peso al nacer.

### **Las personas con discapacidades**

Las personas con discapacidades suelen tener más dificultades para acceder a la atención médica y, a menudo, viven más cerca de fuentes de contaminación. Históricamente, las personas con discapacidad que pertenecen a grupos marginados suelen enfrentar más barreras estructurales y económicas, lo que provoca mayores desafíos para su salud.



## **Glosario de medidas del mapa de EHD**

### **Más información**

Para obtener más información sobre el desarrollo y los métodos detallados del mapa de EHD, **consulte el [informe del mapa de EHD](#)** (solo en inglés).

### **Comuníquese con nosotros**

Para hacer preguntas u obtener más información, envíe un correo electrónico a [EHDMap@doh.wa.gov](mailto:EHDMap@doh.wa.gov).



### **DOH 334-579 February 2026 CS Spanish**

Para solicitar este documento en otro formato, llame al 1-800-525-0127. Las personas con sordera o problemas de audición deben llamar al 711 (servicio de relé de Washington) o enviar un correo electrónico a [doh.information@doh.wa.gov](mailto:doh.information@doh.wa.gov).

### ***Glosario de medidas*** del mapa de EHD