



## El Colaborativo para la implementación de la vacuna COVID-19

**DOH 820-133, March 2021** Para solicitar este documento en otro formato, llame al 1-800-525-0127. Clientes sordos o con problemas de audición, favor de llamar al 711 (servicio de relé de Washington) o enviar un correo electrónico a [civil.rights@doh.wa.gov](mailto:civil.rights@doh.wa.gov).


# Reconocimiento de tierras

---

Bienvenido al Departamento de Salud del Estado de Washington. Comenzamos hoy con un reconocimiento de las tierras. Nos reunimos virtualmente de todas partes, pero nuestras oficinas físicas están ubicadas en Tumwater, en los territorios tradicionales del pueblo costero Salish, específicamente los pueblos de las islas Nisqually y Squaxin. Tumwater y la región de South Puget Sound están regidos por el Tratado de Medicine Creek, firmado bajo coacción en 1854. Los empleados del estado de Washington se guían por el **Acuerdo del centenario y capítulo 43.376 de RCW** - respetar y afirmar la soberanía tribal y trabajar con nuestros gobiernos tribales en todo el estado en asociación de gobierno a gobierno.

# Agenda de hoy

---

1. Actualización de los avances y progreso 4:05 - 4:15
  1. PhaseFinder /EncuentraTuFase
  2. Acceso a vacunas para personas con discapacidades
  3. Fomento de la colaboración
2. Reunión informativa y conversación sobre relaciones comunitarias 4:15 - 4:45
  1. Actualización de Johnson & Johnson
  2. Personas confinadas en el hogar su acceso a las vacunas
3. Sesión de comentarios: enfoques favorables a la equidad para la distribución de vacunas 4:45 - 5:25
  1. Visión general
  2. Conversación en grupos pequeños 
  3. Compartir
4. Palabras de cierre 5:25 - 5:30

# Actualización de los avances y el progreso

4: 05-4: 15



# PhaseFinder, EncuentraTuFase en papel: ¿Hay otro idioma para añadir?

- |                        |                       |               |                      |
|------------------------|-----------------------|---------------|----------------------|
| 1. Español             | 12. Chino tradicional | 23. Farsi     | 35. Karen            |
| 2. Vietnamesee         | 13. Marshallese       | 24. Tamil     | 36. Portugués        |
| 3. Ruso                | 14. Samoano           | 25. Francés   | 37. Dari             |
| 4. Ucraniano           | 15. Hindi             | 26. Nepali    | 38. Pashto           |
| 5. Tagalo              | 16. Amharic           | 27. Hmong     | 39. Palau            |
| 6. Somalí              | 17. Japonés           | 28. Chuukese  | 40. Kosraean         |
| 7. Coreano             | 18. Telugu            | 29. Mixteco   | 41. Hanyu Pinyin     |
| 8. Árabe               | 19. Urdu              | 30. Swahili   | 42. Tonga            |
| 9. Punjabi             | 20. Lao               | 31. Alemán    | 43. Samoano          |
| 10. Jemer              | 21. Rumano            | 32. Birmano   | 44. Bahasa indonesio |
| 11. Chino simplificado | 22. Tigrinya          | 33. Tailandés | 45. Fiyiano          |
|                        |                       | 34. Oromo     |                      |

# Acceso a vacunas para personas con discapacidades

# Fomentar la colaboración

---

1. Grupos de trabajo colaborativos liderados por miembros
2. Co-planificación de reuniones
3. Rotación de la facilitación de reuniones
4. Actualizaciones de los miembros y compartir

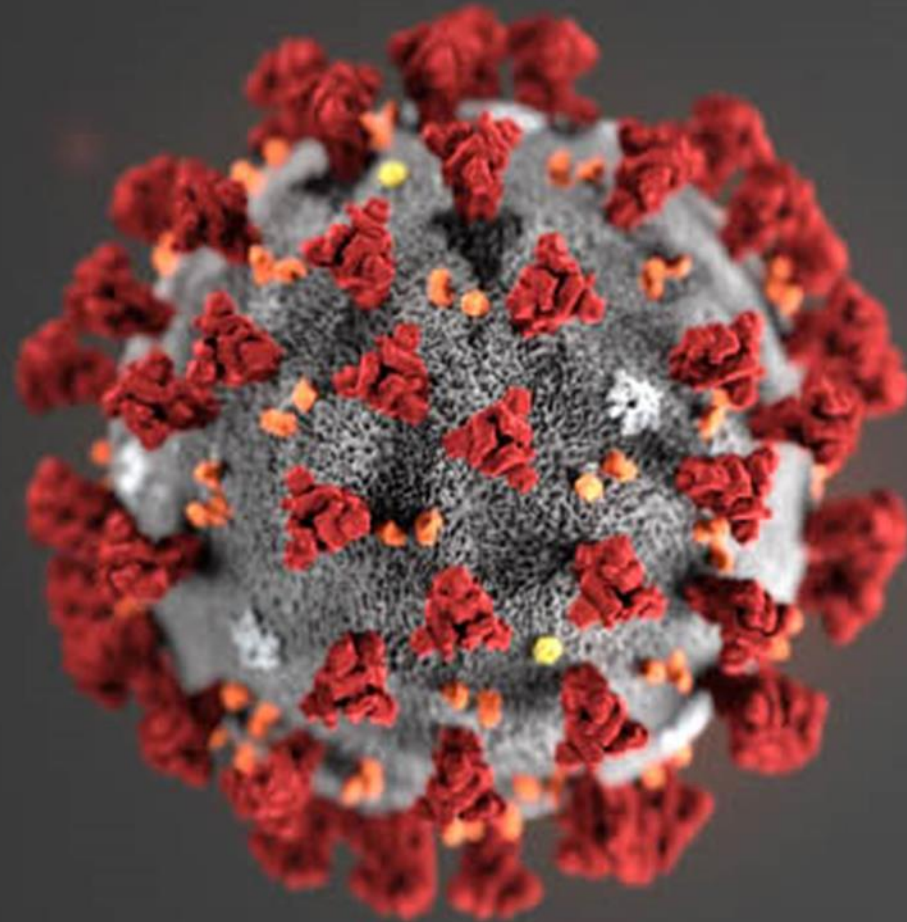


# Reunión informativa y conversación sobre relaciones comunitarias

---

4: 15-4: 45





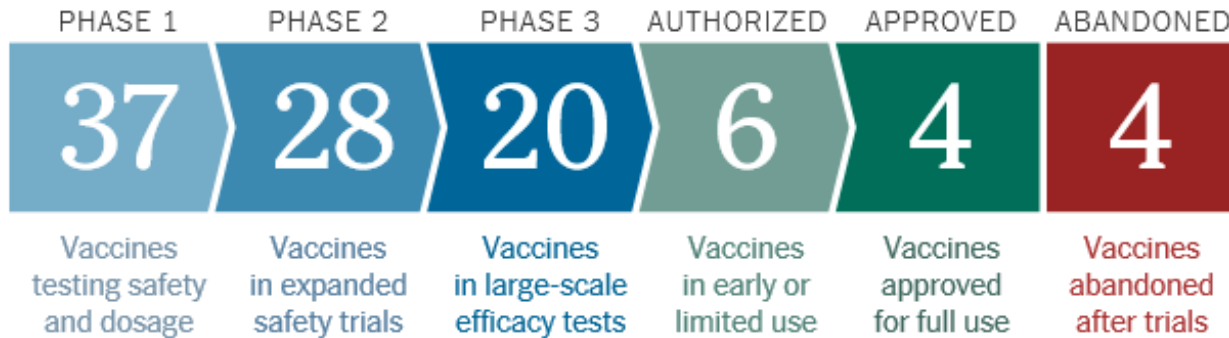
Actualización de la vacuna contra el COVID-19  
El Colaborativo (The Collaborative)  
3 de marzo de 2021

Rastreador de vacunas del New York Times

# Coronavirus Vaccine Tracker

By [Carl Zimmer](#), [Jonathan Corum](#) and [Sui-Lee Wee](#) Updated Feb. 18, 2021

U.S.A. World Health



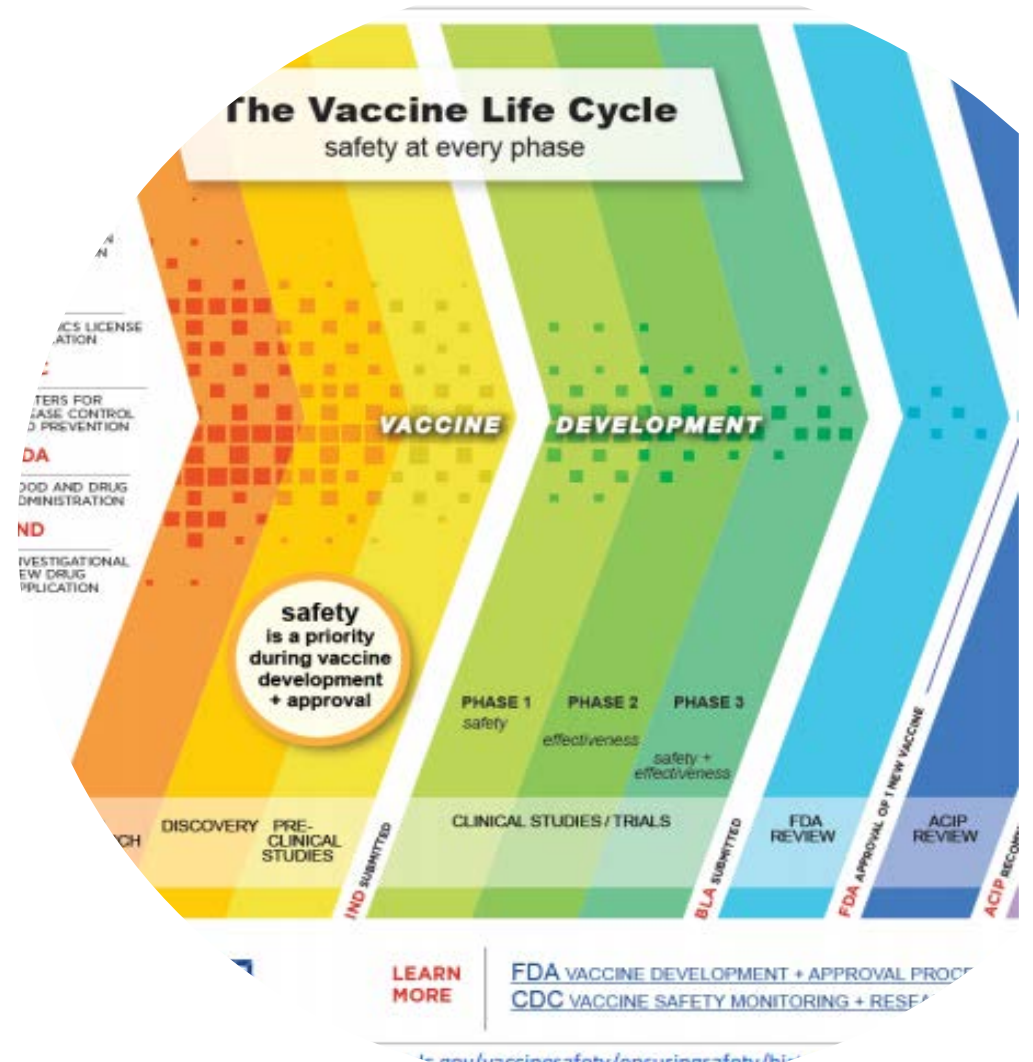
<https://www.nytimes.com/interactive/2020/science/coronavirus-vaccine-tracker.html#astrazeneca>

# Seguridad de las vacunas y Washington

Declaración del Departamento de Salud,  
DOH:

<https://www.doh.wa.gov/Newsroom/Articles/ID/2366/Update-on-COVID-19-vaccine-distribution-planning-progress-in-Washington-State>.

“El Departamento de Salud (DOH por sus siglas en inglés) está comprometido con la ciencia y la necesidad de evaluar críticamente estas nuevas vacunas para determinar su seguridad y eficacia, de manera imparcial antes de su uso”, dijo la Dra. Kathy Lofy, Oficial de Salud del Estado. “Estaremos observando de cerca el proceso de aprobación de la Administración de Alimentos y Medicamentos, FDA, para asegurarnos de que sea completo y transparente”.



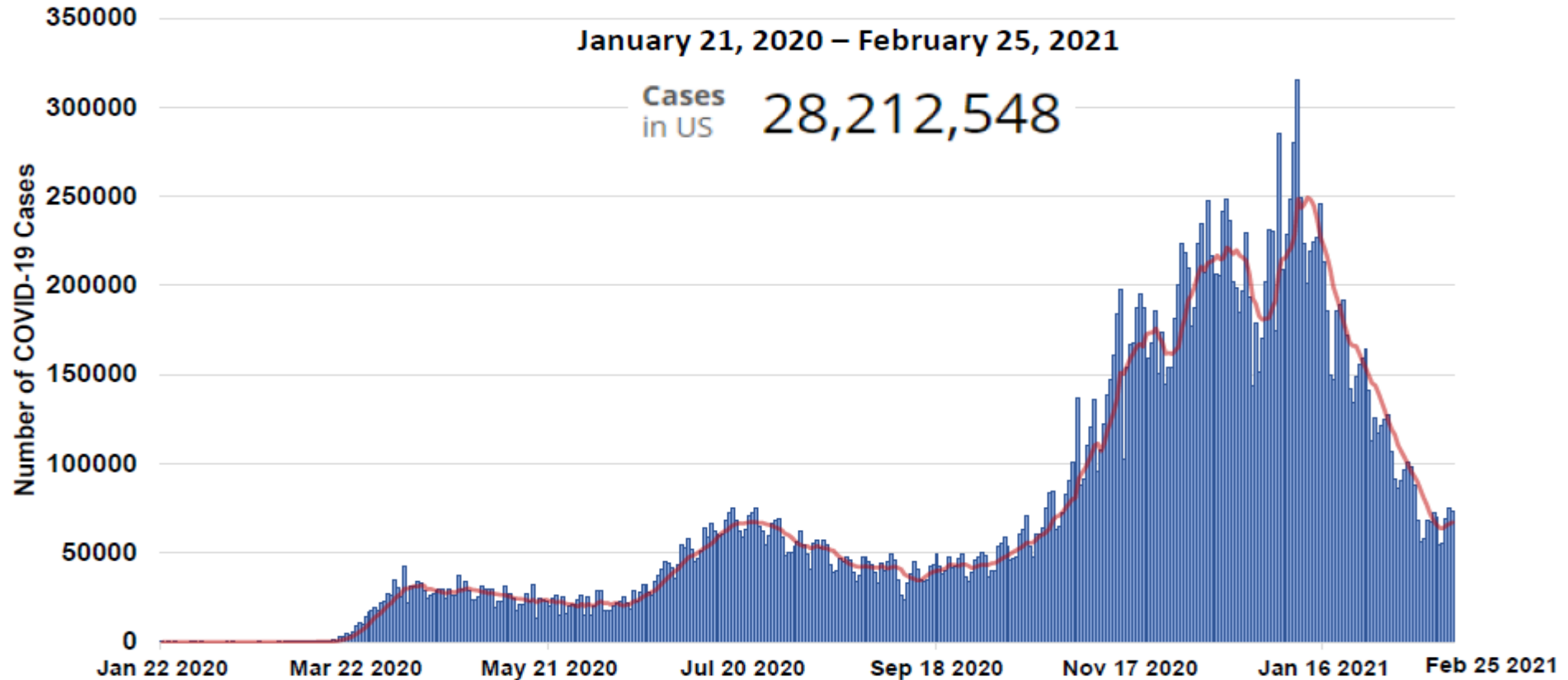
# Vacunas contra el COVID-19

Vaccine	Authorized age group	Dose	Dose volume	Number doses/series	Interval between doses
Pfizer-BioNTech	≥16 years	30 µg	0.3 ml	2	3 weeks (21 days)
Moderna	≥18 years	100 µg	0.5 ml	2	1 month (28 days)
Janssen	≥18 years	5×10 <sup>10</sup> virus particles	0.5 ml	1	N/A

# ¿Cuál vacuna es mejor?

Vacuna	Protección contra COVID-19 sintomático			Protección contra COVID-19 grave			Protección contra la hospitalización			Protección contra muertes por COVID-19		
	Eficacia de la vacuna	Vacuna	Placebo	Eficacia de la vacuna	Vacuna	Placebo	Eficacia de la vacuna	Vacuna	Placebo	Eficacia de la vacuna	Vacuna	Placebo
<b>Pfizer</b>	95%	8	162	66.4%	1	3	100%	0	5	100%	0	5
<b>Moderna</b>	94.1%	11	185	100%	0	30	89%	1	9	Evidencia directa de eficacia para hospitalizaciones y muertes limitadas		
<b>J&amp;J (Janssen)</b>	66.3%	66	193	76.7%	14	60	93.1%	2	29	100%	3	16
<b>Enfermedad Natural</b>	<p><b>Hospitalización:</b></p> <ul style="list-style-type: none"> <li>La tasa de hospitalización acumulada entre el 1 de marzo y el 20 de febrero de 2021 fue <b>452,2</b> por 100.000 habitantes</li> <li>Entre los hospitalizados, el <b>25%</b> requirió atención en una unidad de cuidados intensivos y el <b>11%</b> falleció</li> </ul> <p><b>Mortalidad:</b></p> <ul style="list-style-type: none"> <li>La tasa de mortalidad acumulada entre el 22 de enero de 2020 y el 25 de febrero de 2021 fue <b>153</b> por 100.000 habitantes</li> </ul> <p><b>Espectativa de vida</b></p> <ul style="list-style-type: none"> <li>Se redujo todo el año para la población de EE. UU. En general en la primera mitad de 2020</li> <li>La población de personas de raza negra disminuyó 2.7 años, la población de hispanos disminuyó 1.9 años</li> </ul> <p>Fuente: Reunión ACIP 03-01-2021. Disponible en: <a href="https://www.cdc.gov/vaccines/acip/meetings/downloads/slides-2021-02/28-03-01/03-COVID-MacNeil.pdf">https://www.cdc.gov/vaccines/acip/meetings/downloads/slides-2021-02/28-03-01/03-COVID-MacNeil.pdf</a>; accessed 03-03-2021</p>											

# Public Health Problem: Review of the Available Evidence



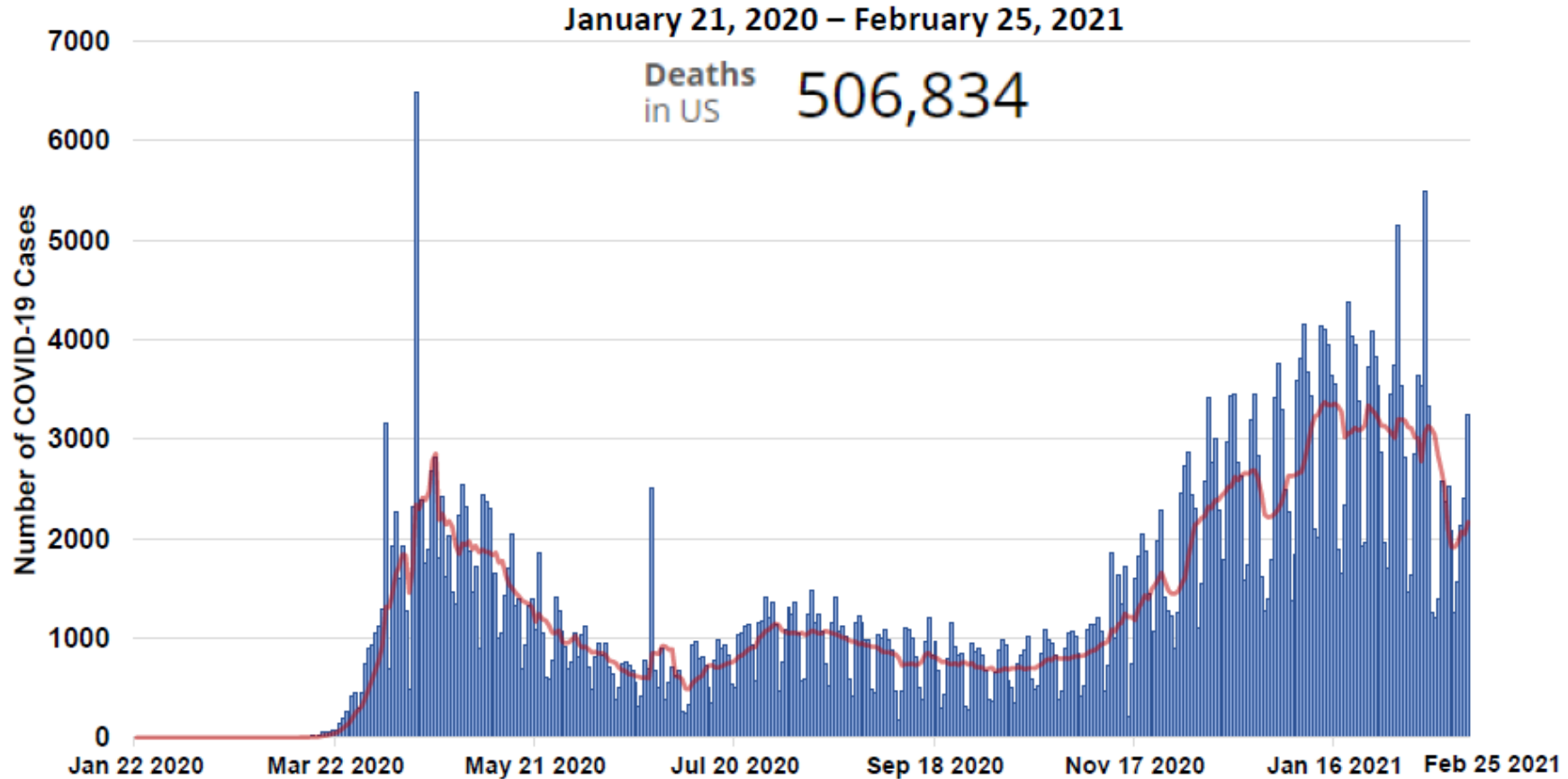
Fuente: reunión ACIP 03-01-2021.

Disponible <https://www.cdc.gov/vaccines/acip/meetings/downloads/slides-2021-02/28-03-01/05-covid-Shimabukuro.pdf>; consultado el 03-03-2021.

[https://covid.cdc.gov/covid-data-tracker/#trends\\_dailytrendscases](https://covid.cdc.gov/covid-data-tracker/#trends_dailytrendscases)



# Public Health Problem: Review of the Available Evidence



[https://covid.cdc.gov/covid-data-tracker/#trends\\_dailytrendscases](https://covid.cdc.gov/covid-data-tracker/#trends_dailytrendscases)

Fuente: reunión ACIP 03-01-2021. Disponible <https://www.cdc.gov/vaccines/acip/meetings/downloads/slides-2021-02/28-03-01/05-covid-Shimabukuro.pdf>; consultado el 03-03-2021.

# Contraindicaciones y precauciones para COVID-19 vacunas

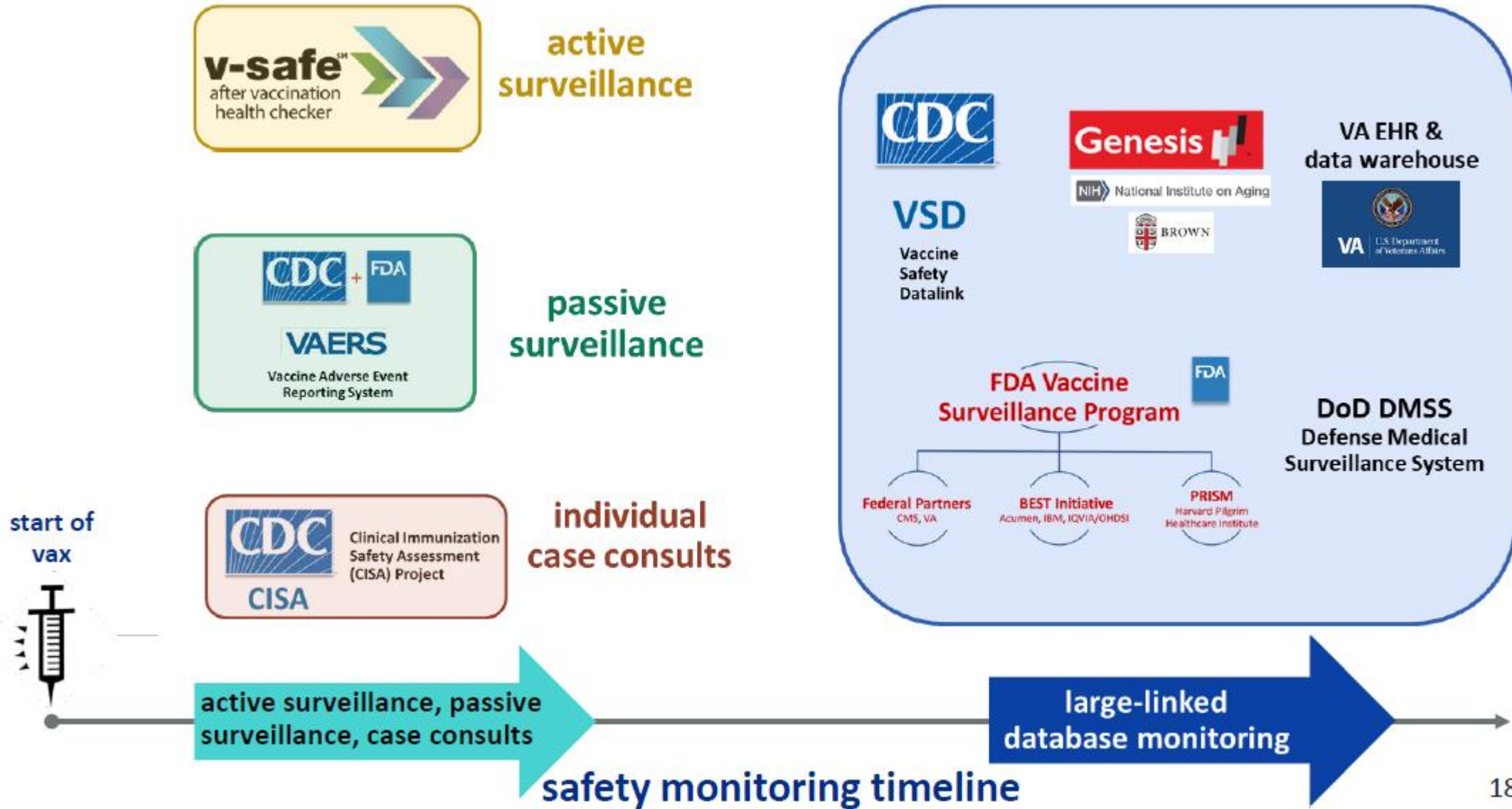
CONTRAINDICACIÓN A LA VACUNACIÓN	PRECAUCIÓN A LA VACUNACIÓN	PUEDE PROCEDER CON LA VACUNACIÓN
<p>Un historial de lo siguiente:</p> <ul style="list-style-type: none"> <li>Reacción alérgica severa (e.g., anaphylaxis) de después una dosis anterior o al componente de la vacuna. †</li> <li>Reacción alérgica inmediata* de cualquier severidad después de una dosis anterior o conocida (diagnosticado) alergia a un componente de ‡ de la vacuna.</li> </ul> <p>Acciones:</p> <ul style="list-style-type: none"> <li>No vacunar.</li> <li>Considere la posibilidad de derivar a un alergólogo-inmunólogo.</li> <li>Considere otra alternativa de la vacuna . †</li> </ul>	<p>Entre personas sin una contraindicación , un historial de:</p> <ul style="list-style-type: none"> <li>Cualquier reacción alérgica inmediata * a otras vacunas o terapias inyectables ‡</li> </ul> <p>Nota: Personas con una contraindicación a las vacunas de ARNm contra el COVID-19 tienen precaución hacia la vacuna de Janssen contra el COVID-19 , y vice versa#</p> <p>Acciones:</p> <ul style="list-style-type: none"> <li>Evaluación de riesgo</li> <li>Considere la posibilidad de derivar a un alergólogo-inmunólogo.</li> <li>Período de observación de 30 minutos si es vacunado</li> </ul>	<p>Entre personas sin una contraindicación , o precaución, un historial de:</p> <ul style="list-style-type: none"> <li>Alergia a medicamentos orales (incluido el equivalente oral de un medicamento inyectable)</li> <li>Historial de alergias a alimentos, mascotas, insectos, veneno, ambientales, látex, etc.</li> <li>Historial de familia y antecedentes de alergias</li> </ul> <p>Acciones:</p> <ul style="list-style-type: none"> <li>Período de observación de 30 minutos: personas con historial de anafilaxia (debido a cualquier causa)</li> <li>Período de observación de 15 minutos: todas las demás personas</li> </ul>

† Consulte [www.cdc.gov/vaccines/covid-19/info-by-product/clinical-considerations.html](https://www.cdc.gov/vaccines/covid-19/info-by-product/clinical-considerations.html) para obtener una lista de ingredientes. Las personas con una contraindicación a una de las vacunas del mRNA COVID-19 de no deben recibir dosis de cualquiera de las vacunas de ARNa (Pfizer-BioNTech, Moderna).

\* La reacción alérgica inmediata a una vacuna o medicamento se define como cualquier signo relacionado con la hipersensibilidad o síntomas concordantes con urticaria, angioedema, malestar respiratorio, anafilaxia que ocurre dentro de las cuatro horas posteriores a la administración de la vacuna.

‡ Incluye personas con una reacción a una vacuna o terapia inyectable que contiene múltiples componentes, uno de los cuales es un componente de la vacuna, pero en quienes se desconoce qué componente provocó la reacción alérgica inmediata. # El polietilenglicol (PEG) es un ingrediente de las vacunas ARNm COVID-19, y el polisorbato 80 es un ingrediente de la vacuna Janssen COVID-19. PEG y polisorbato están relacionados estructuralmente, y con su reacción cruzada puede ocurrir hipersensibilidad a estos compuestos. Las personas con una contraindicación para las vacunas contra el COVID-19 (incluso debido a una alergia conocida [diagnosticada] a la PEG) tienen precaución a la vacuna de Janssen COVID-19. Entre las personas que recibieron una dosis de ARNm de COVID-19 pero para quienes la segunda dosis está contraindicada, se puede considerar la vacunación con la vacuna Janssen COVID-19 (administrada al menos 28 días después de la dosis de ARNm de COVID-19). Las personas con una contraindicación para la vacuna Janssen COVID-19 (incluso debido a una alergia conocida [diagnosticada] al polisorbato) deben tener precaución con las vacunas ARNm COVID-19. En pacientes con estas precauciones, la vacunación debe realizarse en un entorno apropiado bajo la supervisión de un proveedor de atención médica con experiencia en el tratamiento de reacciones alérgicas graves. Considere la derivación a un alergólogo-inmunólogo.

Fuente: Reunión ACIP 03-01-2021. Disponible en: <https://www.cdc.gov/vaccines/acip/meetings/downloads/slides-2021-02/28-03-01/03-COVID-MacNeil.pdf>; Consultado el 03-03-2021.



# VAERS es el sistema de advertencia temprana de la nación para la seguridad de la vacuna



Evento Adverso a la vacuna

Sistema de reportar

cogestionado por  
CDC y FDA

<http://vaers.hhs.gov>

**VAERS** Vaccine Adverse Event Reporting System  
[www.vaers.hhs.gov](http://www.vaers.hhs.gov)

- About VAERS
- Report an Adverse Event
- VAERS Data
- Resources
- Submit Follow-Up Information

Have you had a reaction following a vaccination?

1. Contact your healthcare provider.
2. Report an Adverse Event using the VAERS online form or the new downloadable PDF. **New!**

**Important:** If you are experiencing a medical emergency, seek immediate assistance from a healthcare provider or call 9-1-1. CDC and FDA do not provide individual medical treatment, advice, or diagnosis. If you need individual medical or health care advice, consult a qualified healthcare provider.

¿Ha tenido una reacción después de recibir una vacuna?

1. Contacte a su proveedor de salud.
2. **Reporte una reacción adversa** utilizando el formulario de VAERS en línea o la nueva versión PDF descargable. **Nuevo!**



What is VAERS?



REPORT AN ADVERSE EVENT

Report significant adverse events after vaccination.



SEARCH VAERS DATA

Download VAERS Data and search the CDC WONDER database.



REVIEW RESOURCES

Find materials, publications, learning tools, and other resources.



SUBMIT FOLLOW-UP INFORMATION

Upload additional information related to VAERS reports.



# Vacuna Adverso Evento Reportando Sistema (VAERS)

## Ventajas

- Datos nacionales
- Rápidamente detecta señales de seguridad
- Puede detectar eventos adversos raros
- Datos disponible al público

## Limitaciones

- Parcialidad en el reporte
- Datos irregulares en cuanto a calidad e integridad de la información
- Falta de grupo de comparación no vacunado
- No está diseñado a evaluar causalidad, la causa

- VAERS acepta todos informes de todas las personas sin importar que sea la vacuna la que esté causando el evento o la gravedad clínica del evento.
- Como un sistema de generador de hipótesis, el sistema VAERS identifica las preocupaciones por la seguridad potencial de la vacuna, lo que puede ser estudiado en un sistema de datos más completo.

Fuente: reunión ACIP 03-01-2021. Disponible <https://www.cdc.gov/vaccines/acip/meetings/downloads/slides-2021-02/28-03-01/05-covid-Shimabukuro.pdf>; consultado 03-03-2021.



# VSD

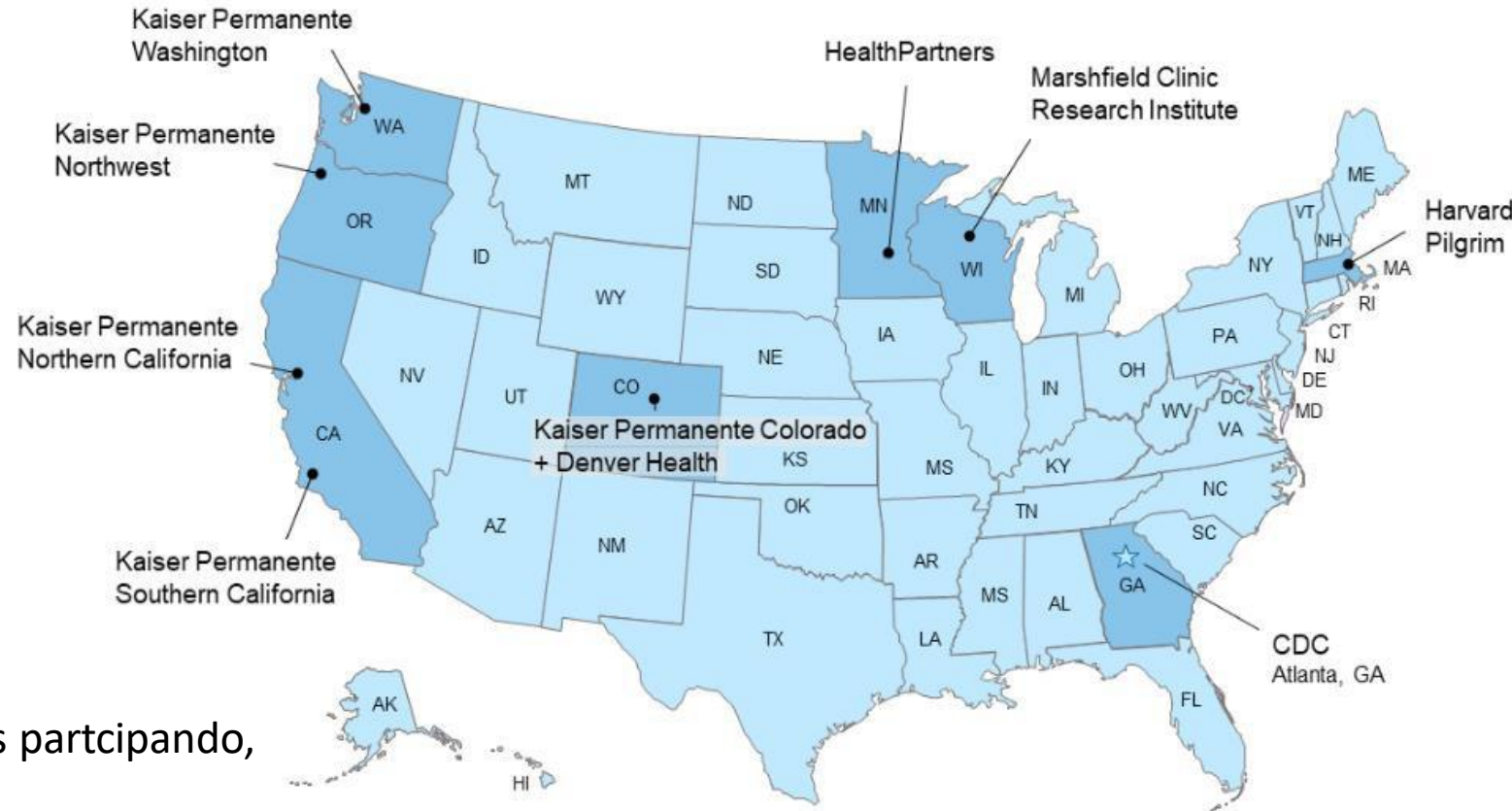
Vacuna

Seguridad

Datalink

- **datos de 9** organizaciones de salud integradas participando, con más de **12 millones** personas por año

Fuente: Reunión del Comité Asesor sobre Prácticas de Inmunización, 25/01/2021. Disponible en: <https://www.cdc.gov/vaccines/acip/meetings/downloads/slides-2021-01/06-COVID-Shimabukuro.pdf>. Consultado el 02-02-2021.

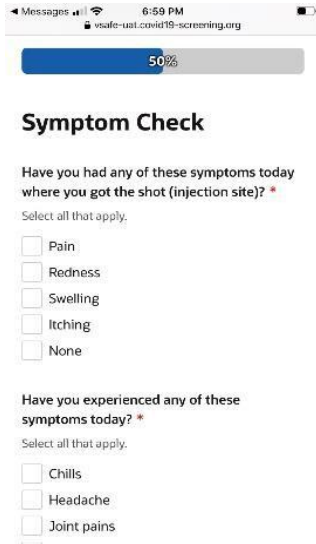






## Recursos:

- [cdc.gov/vsafe](https://www.cdc.gov/vsafe)
- [cdc.gov/coronavirus/2019-ncov/vaccines/safety/troubleshooting](https://www.cdc.gov/coronavirus/2019-ncov/vaccines/safety/troubleshooting)
- [cdc.gov/coronavirus/2019-ncov/vaccines/safety/faq](https://www.cdc.gov/coronavirus/2019-ncov/vaccines/safety/faq)



1. Mensajes de textos de revisión de los Centros para el Control y la Prevención de Enfermedades (diario 1<sup>st</sup> semana; semanal hasta 6 semanas; luego cada 3, 6 y 12 meses.)

el receptor de la vacuna completa una encuesta por internet\*



Recipiente de vacunas



✓ **Recibió tratamiento médico**

2. El impacto de salud clínicamente importante es reportado

**Centro de Llamados**



3. El centro de llamados de **V-safe** llama activamente con seguimientos a eventos clínicamente importantes y toma un reporte de VAERS si es apropiado

4. El equipo de registro de embarazos ejecuta un llamado para medir la elegibilidad para el registro y obtiene consentimiento para registrarse y seguimientos

Fuente: reunión ACIP 03-01-2021. Disponible <https://www.cdc.gov/vaccines/acip/meetings/downloads/slides-2021-02/28-03-01/05-covid-Shimabukuro.pdf>; consultado 03/03/2021.

# Resumen de datos de la herramienta V-safe

	<b>Pfizer BioNTech</b>	<b>Moderna</b>	<b>Todas las vacunas COVID-19</b>
<b>Personas que reciben 1 o más dosis en Estados Unidos*</b>	12,153,536	9,686,497	21,843,033
<b>Registrantes que han completado como mínimo 1 revisión de salud en V-safe</b>	997,042	2,121,022	2,080,216
<b>Embarazos reportados a V-safe †</b>	8,633	6,498	15,131

Fuente: Reunión del Comité Asesor sobre Prácticas de Inmunización, 25/01/2021. Disponible en: <https://www.cdc.gov/vaccines/acip/meetings/downloads/slides-2021-01/06-COVID-Shimabukuro.pdf>. Consultado el 02-02-2021.

# Reactogenicidad informada a la herramienta V-safe

Reacciones locales y sistémicas, día 0-7 *, †	Todas las vacunas %	Pfizer-BioNTech 1ª dosis, %	Pfizer-BioNTech 2ª dosis, %	Moderna 1ª dosis, %
Dolor	70.7	67.7	74.8	70.1
Fatiga	33.4	28.6	50.0	29.7
Dolor de cabeza	29.4	25.6	41.9	26.0
Mialgia	22.8	17.2	41.6	19.6
Escalofríos	11.5	7.0	26.7	9.3
Fiebre	11.4	7.4	25.2	9.1
Hinchazón	11.0	6.8	26.7	13.4
Dolor de articulaciones	10.4	7.1	21.2	8.6
Náuseas	8.9	7.0	13.9	7.7

Fuente: Reunión del Comité Asesor sobre Prácticas de Inmunización, 25/01/2021. Disponible en: <https://www.cdc.gov/vaccines/acip/meetings/downloads/slides-2021-01/06-COVID-Shimabukuro.pdf>. Consultado el 02-02-2021.

# Is it COVID-19 or a Vaccine Reaction?

**COVID-19 Symptoms**  
that DO NOT occur because  
of vaccination:

**Cough**  
**Shortness of breath**  
**Runny nose**  
**Sore throat**  
**Loss of taste or smell**

If you have the above symptoms and you think you may have COVID-19, seek medical advice. You may need testing for COVID-19.

**Vaccine Reactions**  
that ARE similar to  
COVID-19 symptoms:

**Fever**  
**Fatigue**  
**Muscle aches**  
**Diarrhea**  
**Nausea**  
**Headache**

Vaccine reactions should go away in a day or two. If you feel very sick, consider seeking medical advice.

**Vaccine Reactions**  
that DO NOT occur with  
COVID-19 illness:

**Soreness,  
redness, or  
swelling at  
injection site**

If one of these reactions prevents you from doing normal activities (tying shoes, typing, etc.), seek medical advice.

The COVID-19 vaccine **does not** cause COVID-19 disease.

The COVID-19 vaccine **does not** cause a positive COVID-19 PCR test.

If you just tested positive for COVID-19, follow isolation guidance at: [COVIDvaccineWA.org](https://www.covidvaccine.wa.gov)



**DOH 820-124 January 2021**

To request this document in another format, call 1-800-525-0127. Deaf or hard of hearing customers, please call 711 (Washington Relay) or email [civil.rights@doh.wa.gov](mailto:civil.rights@doh.wa.gov).





# Vacunarse contra la COVID-19



Luchar contra la pandemia ha sido difícil, pero ahora tenemos dos vacunas que nos protegen de la COVID-19.



## Ambas vacunas se proporcionan sin costo.

El Gobierno federal cubrirá el costo de su vacuna. No le deben cobrar ni facturar ningún costo. Además, su proveedor tampoco le debe cobrar la visita al consultorio si solamente va a vacunarse.



## Necesitará colocarse dos dosis.

Se colocará dos dosis de la vacuna con un intervalo de tres o cuatro semanas.



## Ambas vacunas son seguras y efectivas.

Las vacunas tienen una efectividad de entre un 94 % y un 95 %. La Administración de Alimentos y Medicamentos de los Estados Unidos (FDA, por su sigla en inglés) autorizó el uso de emergencia de las vacunas y no encontró ningún problema grave de seguridad. Expertos independientes confirmaron que cumplían con altos estándares de seguridad y eficacia.



## Las personas con mayor riesgo se vacunarán primero.

A medida que tengamos más vacunas, más personas podrán vacunarse. El Departamento de Salud tomó decisiones sobre quiénes serían los primeros en vacunarse y se centró en las personas con mayor riesgo. Todos podrán vacunarse cuando tengamos suficientes dosis. Visite el sitio web [FindYourPhaseWA.org](http://FindYourPhaseWA.org) o llame al 1-800-525-0127, y luego presione # para saber cuándo puede vacunarse. (Si necesita servicios de interpretación, diga su idioma cuando respondan la llamada).



## Es posible que tenga efectos secundarios.

Al igual que con otras vacunas de rutina, es posible que le duela el brazo, tenga fiebre, tenga dolores de cabeza o se sienta cansado después de vacunarse. Estos son signos de que la vacuna está funcionando.



## Mantenga los cuidados.

Después de vacunarse, utilice su mascarilla, manténgase a seis pies (dos metros) de distancia de otras personas y reduzca la cantidad de personas en las reuniones sociales para cuidar a quienes no se han vacunado.

¿Tiene alguna pregunta? Ingrese a [www.VacunaDeCovidWA.org](http://www.VacunaDeCovidWA.org).

## Vacunarse contra la COVID-19

### ¿Cuáles son las vacunas que están disponibles?

Hay dos vacunas disponibles:

1. **Pfizer-BioNTech**
2. **Moderna**

Ambas están aprobadas por la FDA para uso de emergencia. Los expertos médicos del Comité Asesor sobre Prácticas de Inmunización y el Grupo de Trabajo de Revisión de Seguridad Científica de los Estados del Oeste confirmaron que las vacunas cumplieron con nuestros estándares de seguridad.

### ¿Quién debería vacunarse contra la COVID-19?

Usted elige si desea colocarse o no la vacuna. Si decide vacunarse, debe decirle al proveedor de la vacuna si usted:

- Tiene antecedentes de reacciones alérgicas graves.
- Tiene fiebre.
- Tiene un trastorno hemorrágico o toma anticoagulantes.
- Está inmunodeprimido o está tomando un medicamento que afecta a su sistema inmune.
- Está embarazada, planea quedar embarazada o está amamantando.
- Ha recibido otra vacuna contra la COVID-19.

No debe vacunarse si ha tenido una reacción alérgica grave a una dosis anterior de la vacuna contra la COVID-19 o a cualquier ingrediente de la vacuna.

Las vacunas contienen un ingrediente activo, el ARN mensajero (ARNm), junto con grasa, sales y azúcares para proteger el ARNm y ayudar a que funcione mejor en el cuerpo.

Debe tener al menos 16 años para colocarse la vacuna de Pfizer-BioNTech y 18 años para colocarse la vacuna de Moderna.

### ¿Cuáles son los efectos secundarios?

Es normal tener efectos secundarios entre uno y tres días después de colocarse la vacuna. Los efectos secundarios más comunes son cansancio, dolor muscular, dolor en el brazo donde se colocó la vacuna, fiebre, dolor de cabeza, dolor en las articulaciones, escalofríos, náuseas o vómitos. Si los síntomas no desaparecen, comuníquese con su médico o clínica.

Debe esperar de 15 a 30 minutos antes de irse del lugar de vacunación para que el proveedor de la vacuna pueda ayudarlo si tiene una reacción alérgica u otros efectos secundarios. Mientras espera, puede inscribirse en v-safe para informar sobre cualquier efecto secundario y recibir un recordatorio para la segunda dosis: [vsafe.cdc.gov](http://vsafe.cdc.gov) (solo en inglés).

Usted o el proveedor de la vacuna también pueden informar los efectos secundarios al Sistema de Vigilancia de Eventos Adversos a las Vacunas (VAERS, por su sigla en inglés): [vaers.hhs.gov/reporteentspanish.html](http://vaers.hhs.gov/reporteentspanish.html).

**Llame al 911 si tiene una reacción alérgica después de irse de la clínica.** Los signos de una reacción alérgica incluyen dificultad para respirar, hinchazón de la cara y la garganta, latidos cardíacos rápidos, un sarpullido grave en todo el cuerpo, mareos y debilidad.

### ¿Qué pasa después de colocarse la vacuna?

**Programe una cita para su segunda dosis.** Tendrá que volver en tres o cuatro semanas para colocarse la segunda dosis. Conseguir una protección completa puede llevar hasta dos semanas después de la segunda dosis.

Muchas personas tendrán que esperar meses para colocarse la vacuna. Después de vacunarse, siga utilizando mascarilla, manténgase a seis pies (dos metros) de distancia de otras personas y reduzca la cantidad de personas en las reuniones sociales para proteger a quienes todavía no se han vacunado.



DOH 348-782 January 2021 Spanish

Para solicitar este documento en otro formato, llame al 1-800-525-0127. Los clientes con sordera o problemas de audición deben llamar al 711 (servicio telefónico de Washington para personas con problemas de audición y del habla) o enviar un email a [civil.rights@doh.wa.gov](mailto:civil.rights@doh.wa.gov).



- El riesgo de resultados graves del COVID-19 aumenta con la edad.
- Gente con discapacidades:
  - Muchos tienen enfermedades subyacentes
  - Algunos no pueden mantener la distancia de los cuidadores
  - Aquellos con síndrome de Down tienen más probabilidades de ser hospitalizados por COVID-19 que aquellos sin síndrome de Down
- Muchos estados ya han comenzado a vacunar a los adultos mayores y a los adultos con afecciones médicas subyacentes.
  - Algunos adultos mayores y personas con discapacidades pueden enfrentar desafíos para recibir la vacuna COVID-19
  - Discutiremos la consideración de vacunar a estos grupos.

# Orientación detallada

---

- Documentos detallados sobre la Fase 1B [publicados](#)
  - [Guía resumida para las Fases 1A y 1B \(PDF\)](#) Actualizado el 7 de enero de 2021
  - [Guía provisional de asignación y priorización de vacunas del estado de Washington \(PDF\)](#) Actualizado el 7 de enero de 2021
- Puede encontrar más detalles y respuestas a las preguntas frecuentes sobre la distribución, planificación, seguridad, eficacia, administración y seguimiento de vacunas en nuestro sitio web en:
  - <https://www.doh.wa.gov/Emergencies/COVID19/Vaccine>
- Las preguntas del público se pueden enviar a nuestro correo electrónico de vacunas COVID-19:
  - [COVID.Vaccine@doh.wa.gov](mailto:COVID.Vaccine@doh.wa.gov)

# Referencias

---

## 1. Eficacia de la vacuna:

[www.cdc.gov/vaccines/acip/meetings/downloads/slides-2020-12/slides-12-11/COVID-02-Gruber.pdf](https://www.cdc.gov/vaccines/acip/meetings/downloads/slides-2020-12/slides-12-11/COVID-02-Gruber.pdf)

[www.cdc.gov/vaccines/acip/meetings/downloads/slides-2020-12/slides-12-19/02-COVID-Miller.pdf](https://www.cdc.gov/vaccines/acip/meetings/downloads/slides-2020-12/slides-12-19/02-COVID-Miller.pdf)

[www.cdc.gov/vaccines/acip/meetings/downloads/slides-2020-12/slides-12-19/03-COVID-Gargano.pdf](https://www.cdc.gov/vaccines/acip/meetings/downloads/slides-2020-12/slides-12-19/03-COVID-Gargano.pdf)

[www.cdc.gov/vaccines/acip/meetings/downloads/slides-2021-02/28-03-01/02-COVID-Douoguih.pdf](https://www.cdc.gov/vaccines/acip/meetings/downloads/slides-2021-02/28-03-01/02-COVID-Douoguih.pdf)

[www.cdc.gov/vaccines/acip/meetings/downloads/slides-2021-02/28-03-01/03-COVID-Gargano.pdf](https://www.cdc.gov/vaccines/acip/meetings/downloads/slides-2021-02/28-03-01/03-COVID-Gargano.pdf)

## 2. Datos de COVID de salud pública:

[https://gis.cdc.gov/grasp/COVIDNet/COVID19\\_3.html](https://gis.cdc.gov/grasp/COVIDNet/COVID19_3.html)

[https://gis.cdc.gov/grasp/COVIDNet/COVID19\\_5.html](https://gis.cdc.gov/grasp/COVIDNet/COVID19_5.html)

<https://www.cdc.gov/nchs/data/vsrr/VSRR10-508.pdf>

## Comunicación y actualizaciones

---

- Departamento de Salud del Estado de Washington:  
<https://www.doh.wa.gov/>.
- Correo electrónico de la vacuna COVID-19
  - [COVID.Vaccine@doh.wa.gov](mailto:COVID.Vaccine@doh.wa.gov)

Sesión de comentarios

4:45-5:25

# Estrategias a favor de la equidad

Colaboración y concientización

Abordar las barreras de acceso

Asignaciones equitativas

Comunicación y concientización

Partnerships &  
Outreach

Addressing  
Access Barriers

Equitable  
Allocation

Communications  
& Outreach



# Distribución de vacunas de Washington

1. Sistemas de salud
2. Farmacias
3. Clínicas basadas en empleadores
4. Centros estatales de vacunación masiva
5. Centros de vacunación comunitarios
6. Equipos móviles
7. Clínicas móviles basadas en la comunidad

# Colaboración y concientización

- ❑ Involucrarse y colaborar con líderes y organizaciones comunitarias confiables
- ❑ Programación de citas basadas en la comunidad
- ❑ Copatrocinio de eventos de vacunación y concientización con alianzas de la comunidad

# Abordar proactivamente las barreras de acceso

## **Garantizar la accesibilidad para las personas con discapacidad**

- Revisar y completar Lista de verificación para garantizar que los lugares de vacunación sean accesibles para personas con discapacidades
- Conocer las necesidades de acomodamiento de su comunidad

## Crear vías alternativas para el registro a citas

## Brindar ayuda con el transporte

## Brindar opciones alternativas y accesibles para recibir la vacuna.

## Brindar opciones de fin de semana y horarios extendidos

## **Garantizar el acceso al idioma**

# Comunicación y concientización

---

- ❑ **Asegurar que todos los esfuerzos de comunicación, educación y concientización sean cultural y lingüísticamente apropiados y accesibles.**
- ❑ Asegurarse de que los materiales traducidos y culturalmente relevantes estén disponibles en el lugar. Los servicios de traducción / interpretación se pueden ofrecer en persona y por teléfono.
- ❑ Identificar los principales idiomas en su área
- ❑ **Voluntarios y personal representantes de la comunidad**

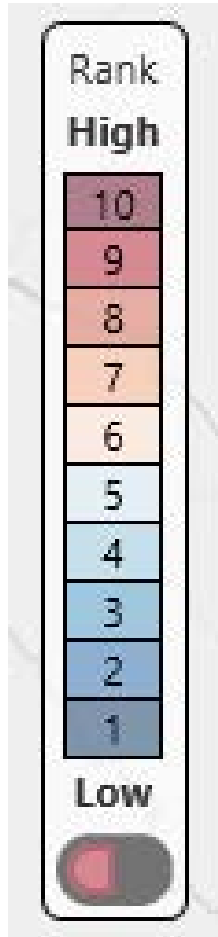
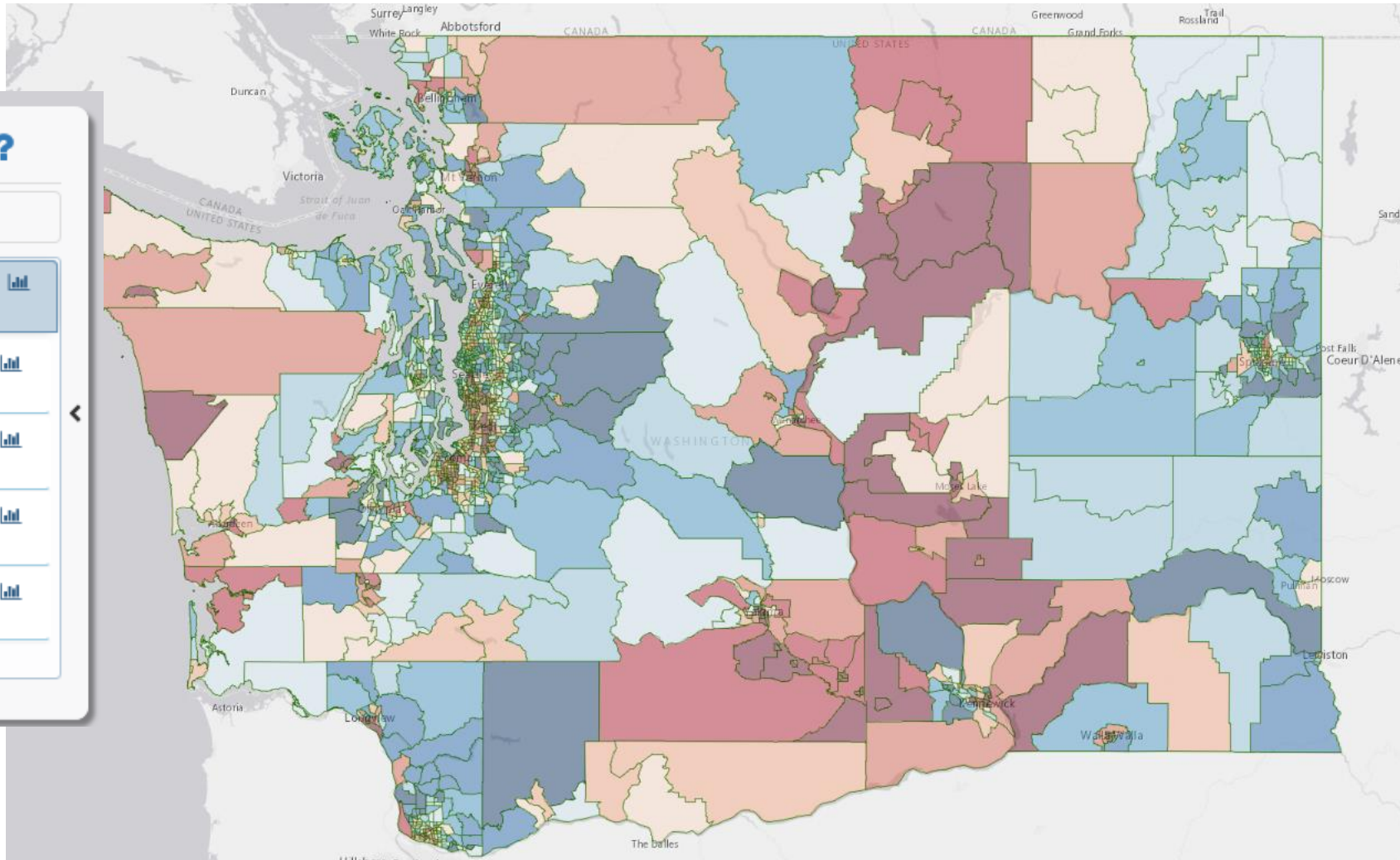
# Asignación equitativa

---

## **Ubicación equitativa del centro de vacunación**

- Herramienta de planificación equitativa del centro de vacunación
- Priorizar las comunidades con mayor vulnerabilidad social al COVID-19 mediante el uso de [Washington Tracking Network, Herramienta de mapeo de información por ubicación: Índice de vulnerabilidad social COVID-19](#)
- Priorizar la asignación y el apoyo a los proveedores que prestan servicios de manera eficaz a las comunidades afectadas de manera desproporcionada
- Ofrecer programación anticipada a organizaciones comunitarias
- Ofrecer clínicas móviles
- Identificar sitios basados en lugares específicos de la comunidad
- Crear un plan de dosis adicional

# Índice de vulnerabilidad social al COVID-19



Go Back to Topic Selection

- Social Vulnerability to COVID-19
- Household Composition & Disability
- Housing Type & Transportation
- Race, Ethnicity, & Language
- Socioeconomic Determinants

<https://fortress.wa.gov/doh/wtn/WTNIBL/>



# Sesiones de conversación en grupos pequeños

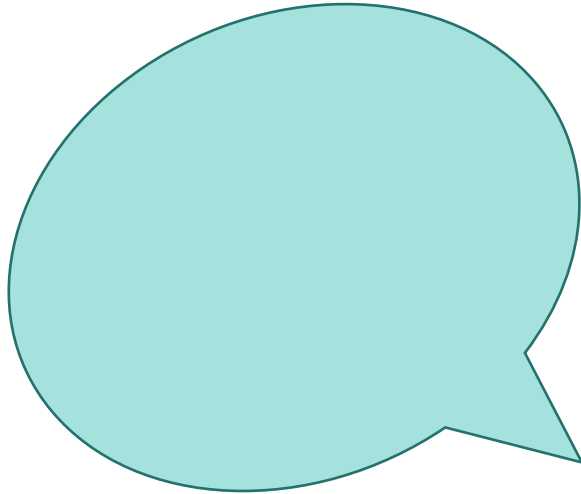
4:45-5:05

## Discusión: Enfoques favorables a la equidad para la distribución de vacunas

---

- ¿Cuál es su opinión general sobre estas estrategias para garantizar un acceso más equitativo a la vacuna?
- ¿Faltan elementos?
- De la lista de estrategias, ¿cuál sería la más impactante?
- Queremos destacar los esfuerzos que promueven la equidad. ¿Ha visto algún proveedor o centro de vacunación que modele el acceso equitativo??

# Compartir: Enfoques favorables a la equidad para la distribución de vacunas



# Contáctenos

---

**Correo electrónico de El Colaborativo de WithinReach:**

[covid19collab@withinreachwa.org](mailto:covid19collab@withinreachwa.org)

**Correo electrónico El Colaborativo del Departamento de Salud,**

**DOH:** [vax.collaborative@doh.wa.gov](mailto:vax.collaborative@doh.wa.gov)

**¡Podría recibir correos electrónicos de esta dirección!**

[withinreach@withinreachwa.ccsend.com](mailto:withinreach@withinreachwa.ccsend.com)